



© Lana Grossa GmbH

Modell 7 – Natural Lama Flyer

CARDIGAN
NATURAL LAMA CHUNKY

CARDIGAN · NATURAL LAMA CHUNKY

Modell 7 – Natural Lama Flyer



Größe 36/38, 40/42, 44/46 und 48/50

Die Angaben für die kleinste Größe stehen vor den Klammern, die Angaben für die größeren Größen stehen aufsteigend und von einem / getrennt in den Klammern. Wird nur eine Angabe gemacht, gilt diese für alle Größen. Es empfiehlt sich, die Anleitung zunächst einmal vollständig durchzulesen und die Angaben für die gewünschte Größe zu markieren.

Material: Lana Grossa **Natural Lama Chunky** (100 % Lama (Baby); Lauflänge = 70 m/50 g): **700 (800/850/950) g** Hellbeige (**Fb. 10**), je **100 g** Pink (**Fb. 3**) und Rostorange (**Fb. 4**), **50 g** Gelb (**Fb. 1**); je eine 80 – 100 cm lange Rundstricknadel 4,5 mm und 5 mm.

Glatt rechts: in Hinreihen rechte M, in Rückreihen linke M stricken.

Rippenmuster: 2 M rechts, 2 M links im Wechsel stricken. In den folgenden Reihen alle M stricken, wie sie erscheinen.

Randm: in jeder Reihe die 1. M wie zum Rechtsstricken abheben und die letzte M rechts stricken: in Reihen, in denen zweifarbig gestrickt wird, die letzte Randm doppelfädig mit beiden Farben rechts abstricken.

Jacquardmuster A, B, C, D und E: nach den Strickschriften A bis E in Norwegertechnik arbeiten, dabei den unbenutzten Faden stets locker auf der Rückseite mitführen. Es sind alle Reihen notiert. Hinreihen von rechts nach links, Rückreihen von links nach rechts lesen. In der Breite den Rapport von 18 M stets wiederholen. Die Anleitung beschreibt die Einteilung der M. In der Höhe jeweils 1x die notierten Reihen arbeiten.

Musterfolge: die 1. – 12. Reihe nach **Strickschrift A**, 6 Reihen glatt rechts in Hellbeige, die 19. – 29. Reihe nach **Strickschrift B**, 2 Reihen glatt rechts in Hellbeige, die 32. – 46. Reihe nach **Strickschrift C**, 2 Reihen glatt rechts in Hellbeige, die 49. – 59. Reihe nach **Strickschrift E**, 6 Reihen glatt rechts in Hellbeige, die 66. – 77. Reihe nach **Strickschrift E**. Dann glatt rechts in Hellbeige weiterarbeiten.

Maschenprobe: glatt rechts und im Jacquardmuster mit Nadel 5 mm: 20 M und 22 Reihen = 10 cm x 10 cm.

Kurzbeschreibung: Der Cardigan wird in Einzelteilen von unten nach oben gestrickt und anschließend zusammengenäht. Die Blenden für die Armausschnitte, den Halsausschnitt und die vorderen Verschlussblenden werden anschließend einfarbig im Rippenmuster angestrickt.

Rückenteil: 112 (120/128/140) M in Hellbeige mit der Rundstricknadel 4,5 mm anschlagen und 4 cm im Rippenmuster stricken, dabei die M in der 1. Reihe (Rückreihe) wie folgt einteilen: Randm, 1 M links, * 2 M rechts, 2 M links, ab * stets wiederholen, 1 M links, Randm. Mit einer Rückreihe enden.

Zur Nadel 5 mm wechseln und glatt rechts stricken, dabei in der 1. Reihe gleichmäßig verteilt 17 (19/19/17) M zunehmen: 1x nach der 4. M, dann 16x abwechselnd nach jeder 6. und 7. M (19x nach jeder 6. M / 1x nach der 5. M, dann 18x abwechselnd nach der 6. und 7. M / 1x nach der 6. M, dann 16x nach jeder 8. M) 1 M zunehmen = 129 (139/147/157) M. In einer Höhe von 2 cm ab Bündchen ab der nächsten Hinreihe in der Musterfolge weiterarbeiten, dabei die M neu einteilen: Randm, mit - (den letzten 5 M des Rapports / - / den letzten 5 M des Rapports) beginnen, den Rapport von 18 M 7x (7x/8x/8x) arbeiten und mit der letzten M (den ersten 6 M des Rapports / der letzten M / den ersten 6 M des Rapports) und der Randm enden.

In einer Gesamthöhe von 46 cm und 42 cm ab Bündchen an beiden Seiten den Beginn der Armausschnitte markieren. In einer Höhe von 20 (21/22,5/24) cm ab Markierung für die Schulterschrägen an beiden Seiten 1x 7 (7/8/8) M und in jeder 2. Reihe noch 2x 7 M und 4x 6 M (6x 7 M / 2x 8 M und 4x 7 M / 6x 8 M) abketten. Anschließend die übrigen 39 (41/43/45) M für den hinteren Halsausschnitt abketten.

Linkes Vorderteil: 50 (56/60/66) M in Hellbeige mit der Rundstricknadel 4,5 mm anschlagen und 4 cm im Rippenmuster stricken. Mit einer Rückreihe enden.

Zur Nadel 5 mm wechseln und glatt rechts stricken, dabei in der 1. Reihe gleichmäßig verteilt 7 (6/6/8) M zunehmen: 1x nach der 7. M und noch 6x nach jeder 6. M (6x nach jeder 8. M / 6x abwechselnd nach jeder 9. und 8. M / [1x nach der 8. M und 3x nach jeder 7. M] 2x) je 1 M zunehmen = 57 (62/66/74) M. In einer Höhe von 2 cm ab Bündchen ab der nächsten Hinreihe in der Musterfolge weiterarbeiten, dabei die M neu einteilen: Randm, mit - (den letzten 12 M des Rapports / - / den letzten 12 M des Rapports) beginnen, den Rapport von 18 M 3x (2x/3x/3x) arbeiten und mit der letzten M (den ersten 12 M des Rapports / den ersten 10 M des Rapports / den ersten 6 M des Rapports) und der Randm enden.

In einer Gesamthöhe von 46 cm und 42 cm ab Bündchen an der rechten Seite den Beginn des Armausschnittes markieren. In einer Höhe von 19 (20/21,5/23) cm ab der Markierung an der linken Seite für den vorderen Halsausschnitt 1x 5 (6/7/11) M und in jeder 2. Reihe noch 7x 1 M abketten. **Gleichzeitig** an der rechten Seite die Schulterschräge wie beim Rückenteil arbeiten.

Rechtes Vorderteil: Gegengleich zum linken Vorderteil stricken, dabei die M in einer Höhe von 2 cm ab Bündchen wie folgt einteilen: Randm, mit - (den letzten 11 M des Rapports / den letzten 9 M des Rapports, den letzten 5 M des Rapports) beginnen, den Rapport von 18 M 3x (2x/3x/3x) arbeiten und mit der letzten M (den ersten 13 M des Rapports / der letzten M / den ersten 13 M des Rapports) und der Randm enden.

Ärmel (2x): 50 (54/58/62) M in Hellbeige mit der Rundstricknadel 4,5 mm anschlagen und 4 cm im Rippenmuster stricken. Mit einer Rückreihe enden.

CARDIGAN · NATURAL LAMA CHUNKY

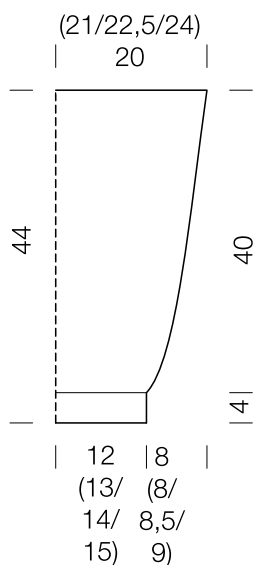
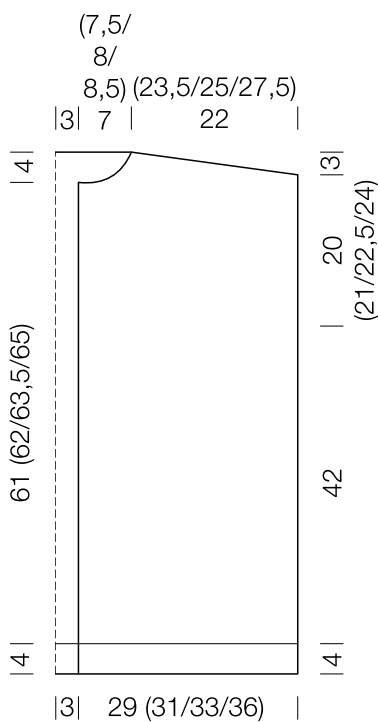
Modell 7 – Natural Lama Flyer



Zur Nadel 5 mm wechseln und glatt rechts stricken, dabei in der 1. Reihe gleichmäßig verteilt 6 (6/8/10) zunehmen: 6x nach jeder 7. M (6x nach jeder 8. M / 8x abwechselnd nach jeder 6. und 7. M / 1x abwechselnd nach jeder 5. und 6. M) je 1 M zunehmen = 56 (60/66/72) M. Für die Ärmelschrägung an beiden Seiten 12x abwechselnd in jeder 6. und 8. Reihe je 1 M zunehmen = 80 (84/90/96) M. In einer Gesamthöhe von 44 cm und 40 cm ab Bündchen alle M locker abketten. Den **zweiten Ärmel** ebenso arbeiten.

Fertigstellen: die einzelnen Teile anfeuchten, dem Schnitt entsprechend in Form ziehen und liegend trocknen lassen. Die Schulter-, Seiten- und Ärmelnähte schließen und die Ärmel ein-

nähen. Für die Halsblende mit der Nadel 4,5 mm in Hellbeige aus dem Halsausschnitt von rechtem Vorderteil, Rückenteil und linkem Vorderteil insgesamt 72 (76/80/84) M auffassen und 4 cm im Rippenmuster stricken, dabei die M in der 1. Reihe (Rückreihe) wie folgt einteilen: Randm, * 2 M rechts, 2 M links, ab * stets wiederholen, 2 M rechts, Randm. Dann die M locker abketten. Aus den Strickrändern von beiden Vorderteilen für die Blende jeweils 128 (132/136/140) M herausstricken und 4 cm im Rippenmuster stricken, dabei die M in der 1. Reihe (Rückreihe) wie folgt einteilen: Randm, * 2 M links, 2 M rechts, ab * stets wiederholen, 2 M links, Randm. Anschließend die M locker abketten und die Blende am anderen Vorderteil ebenso arbeiten. Anschließend alle Fäden vernähen.

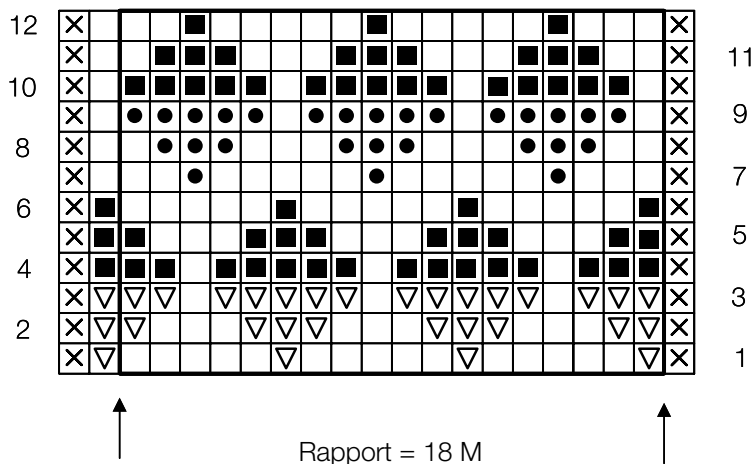


CARDIGAN · NATURAL LAMA CHUNKY

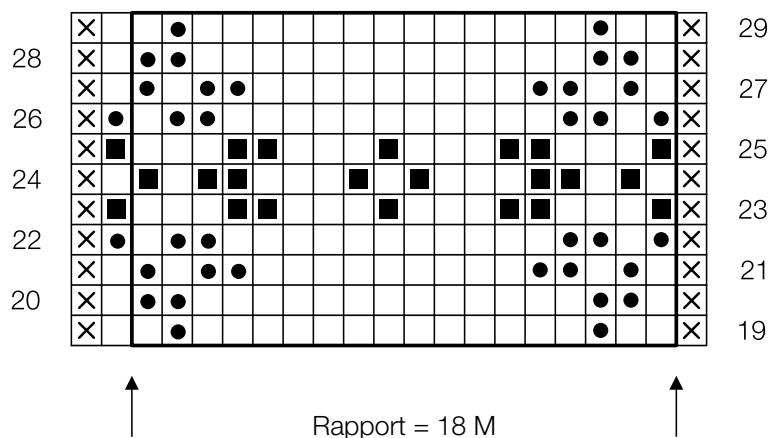
Modell 7 – Natural Lama Flyer



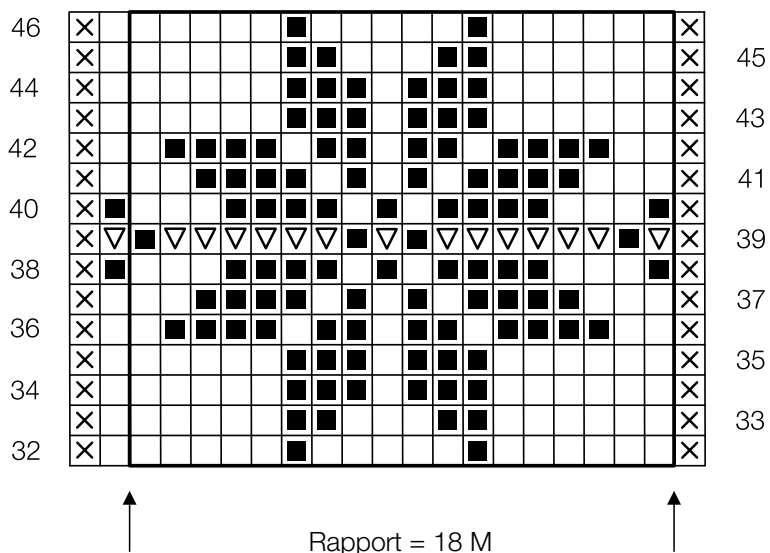
A



B



C



Zeichenerklärung:

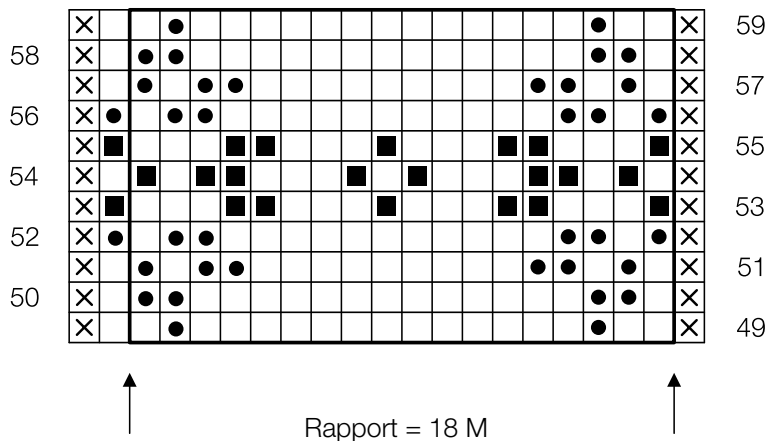
- = 1 M glatt rechts in Hellbeige: in Hinreihen rechts, in Rückreihen links stricken
- ⊗ = 1 Randm: in jeder Reihe die 1. M wie zum Rechtsstricken abheben und die letzte M rechts stricken; in Reihen, in denen zweifarbig gestrickt wird, die letzte Randm doppelfädig mit beiden Farben rechts abstricken
- = 1 M glatt rechts in Rostorange: in Hinreihen rechts, in Rückreihen links stricken
- = 1 M glatt rechts in Pink: in Hinreihen rechts, in Rückreihen links stricken
- ▽ = 1 M glatt rechts in Gelb: in Hinreihen rechts, in Rückreihen links stricken

CARDIGAN · NATURAL LAMA CHUNKY

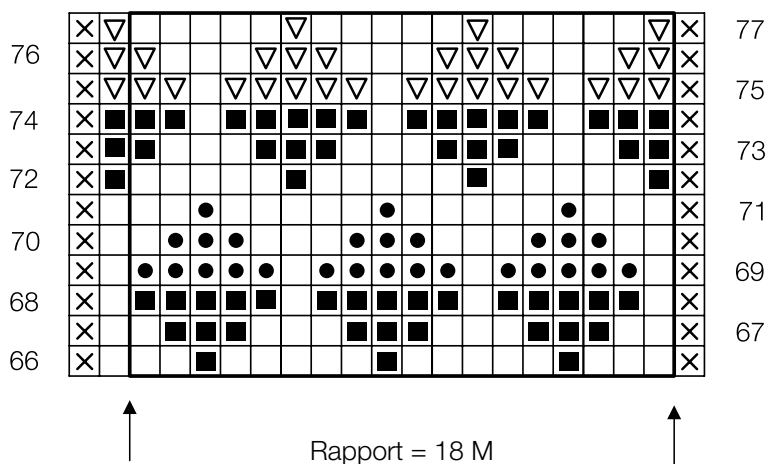
Modell 7 – Natural Lama Flyer



D



E



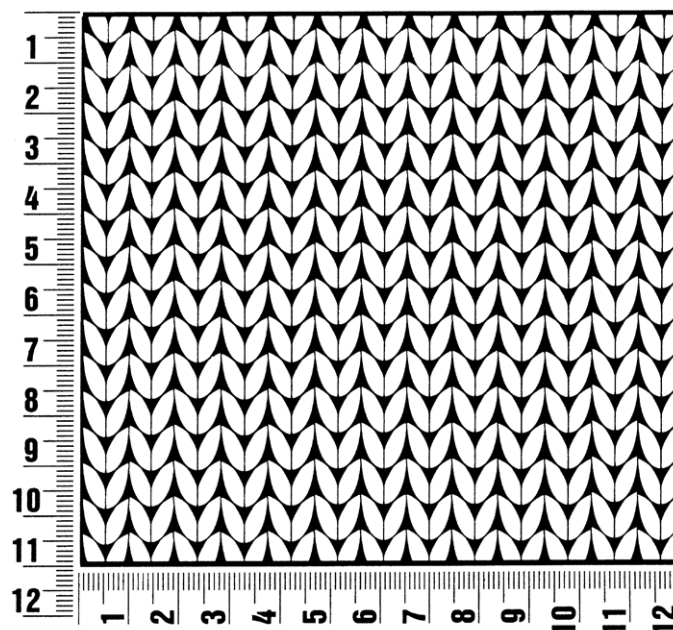
Zeichenerklärung:

- = 1 M glatt rechts in Hellbeige: in Hinreihen rechts, in Rückreihen links stricken
- ⊗ = 1 Randm: in jeder Reihe die 1. M wie zum Rechtsstricken abheben und die letzte M rechts stricken; in Reihen, in denen zweifarbig gestrickt wird, die letzte Randm doppelfädig mit beiden Farben rechts abstricken
- = 1 M glatt rechts in Rostorange: in Hinreihen rechts, in Rückreihen links stricken
- = 1 M glatt rechts in Pink: in Hinreihen rechts, in Rückreihen links stricken
- ▽ = 1 M glatt rechts in Gelb: in Hinreihen rechts, in Rückreihen links stricken

Maschenprobe

Machen Sie eine unbedingt zu allererst eine Maschenprobe! Stricken Sie dafür ein ca. 12 cm x 12 cm großes Stück in Garn und Muster ihres ausgesuchten Modells. Danach zählen Sie ihre Maschenanzahl in der Breite von 10 cm und die Reihenanzahl in der Höhe von 10 cm. Haben Sie weniger Maschen als in der Anleitung angegeben, versuchen Sie entweder fester zu stricken oder nehmen Sie dünnere Nadeln bis sie auf dieselbe Anzahl wie in der Anleitung kommen. Haben Sie mehr Maschen, dann versuchen Sie lockerer zu stricken oder nehmen entsprechend dickere Nadeln bis es passt.

Bitte beachten Sie: Die Angaben zu Maschenprobe und Nadelstärke auf der Banderole des Knäuels sind für die Anfertigung eines der Modelle in diesem Heft nicht verbindlich, sie werden auf der Basis glatt rechts erstellt. Für eine perfekte Arbeit ist daher die Maschenprobe im gewünschten Muster ein Muss, damit Ihr Wunschmodell nicht nur schön aussieht, sondern auch passt!



Abkürzungen

Doppel-M = Doppelmasche(n)

M = Masche(n)

MM = Maschenmarkierer

Raglan-M = Raglanmasche(n)

Randm = Randmasche(n)

Impressum

Herausgeber: Lana Grossa GmbH, Gaimersheim, www.lana-grossa.de

Fotograf: Søren Jepsen www.sorenjepsen.com (outdoor) & Milan Soos, www.milansoos.com (indoor)