



© Lana Grossa GmbH

Modell 11 – Natural Lama Flyer

PULLUNDER
NATURAL LAMA FINE

PULLUNDER · NATURAL LAMA FINE

Modell 11 – Natural Lama Flyer



Größe 36/38, 40/42, 44/46 und 48/50

Die Angaben für die kleinste Größe stehen vor den Klammern, die Angaben für die größeren Größen stehen aufsteigend und von einem / getrennt in den Klammern. Wird nur eine Angabe gemacht, gilt diese für alle Größen. Es empfiehlt sich, die Anleitung zunächst einmal vollständig durchzulesen und die Angaben für die gewünschte Größe zu markieren.

Material: Lana Grossa **Natural Lama Fine** (100 % Lama (Baby); Lauflänge = 150 m/50 g): **200 (250/250/300) g** Graubeige (**Fb. 112**) und je **50 g** Pink (**Fb. 103**) und Marine (**Fb. 106**); je eine 80 – 100 cm lange Rundstricknadel 3 mm und 3,5 mm.

Glatt rechts: in Hinreihen rechte M, in Rückreihen linke M stricken.

Rippenmuster: 1 M rechts, 1 M links im Wechsel stricken. In den folgenden Reihen/Runden alle M stricken, wie sie erscheinen.

Randm: in jeder Reihe die 1. M wie zum Rechtsstricken abheben und die letzte M rechts stricken: in Reihen, in denen zweifarbig gestrickt wird, die letzte Randm doppelfädig mit beiden Farben rechts abstricken.

Jacquardmuster A, B, C, D und E: nach den Strickschriften A bis E in Norwegertechnik arbeiten, dabei den unbenutzten Faden stets locker auf der Rückseite mitführen. Es sind alle Reihen notiert. Hinreihen von rechts nach links, Rückreihen von links nach rechts lesen. In der Breite den Rapport von 18 M stets wiederholen. Die Anleitung beschreibt die Einteilung der M. In der Höhe jeweils 1x die notierten Reihen arbeiten.

Musterfolge: die 1. – 12. Reihe nach **Strickschrift A**, 6 Reihen glatt rechts in Graubeige, die 19. – 29. Reihe nach **Strickschrift B**, 2 Reihen glatt rechts in Graubeige, die 32. – 46. Reihe nach **Strickschrift C**, 2 Reihen glatt rechts in Graubeige, die 49. – 59. Reihe nach **Strickschrift E**, 6 Reihen glatt rechts in Graubeige, die 66. – 77. Reihe nach **Strickschrift E**. Dann glatt rechts in Graubeige weiterarbeiten.

Maschenprobe: glatt rechts und im Jacquardmuster mit Nadel 3,5 mm: 27 M und 30 Reihen = 10 cm x 10 cm.

Kurzbeschreibung: Der Pullunder wird in Einzelteilen von unten nach oben in Norwegertechnik gestrickt und anschließend zusammengenäht. Wenn alle Nähte geschlossen sind, werden jeweils neue Maschen aus den Kanten aufgefasst und die einfarbigen Blenden an den Armausschnitten in Hin- und Rückreihen und für den V-Ausschnitt in Runden im Rippenmuster angestrickt.

Rückenteil: 147 (157/165/183) M mit Nadel 3 mm in Graubeige anschlagen und 6 cm im Rippenmuster arbeiten, dabei

die M in der 1. Reihe (Rückreihe) wie folgt einteilen: Randm, * 1 M rechts, 1 M links, ab * stets wiederholen, 1 M rechts, Randm. Mit einer Rückreihe enden.

Zur Nadel 3,5 mm wechseln und in der Musterfolge weiterarbeiten, dabei die M neu einteilen: mit 1 Randm und den letzten 0 (5/0/0) M des Rapports beginnen, 8x (8x/9x/10x) den Rapport von 18 M arbeiten und mit den ersten 0 (5/0/0) M des Rapports, der M hinter dem Rapport und 1 Randm enden.

In einer Gesamthöhe von 30 cm und 24 cm ab Bündchen beginnend mit der 71. Reihe von **Strickschrift E** für die Armausschnitte an beiden Seiten 1x 1 M, dann in jeder 2. Reihe noch 7x (8x/9x/10x) 1 M abnehmen = 131 (139/145/161) M. Nach 20 (21/22/23) cm ab Beginn der Armausschnitte für die Schulterschrägen an beiden Seiten 1x 8 (8/8/10) M, dann in jeder 2. Reihe noch 1x 8 M und 4x 7 M (3x 8 M und 2x 7 M / 5x 8 M / 5x 9 M) abketten. **Gleichzeitig** nach 1 cm ab Beginn der Schulterschrägen für den hinteren Halsausschnitt die mittleren 33 (37/39/41) M abketten und beide Seiten getrennt fertigstellen. Dabei an der Halsausschnittseite in jeder 2. Reihe noch 5x 1 M abnehmen.

Vorderteil: wie das Rückenteil arbeiten. Für den V-Ausschnitt aber bereits in einer Höhe von 2 cm ab Beginn der Armausschnitte die mittlere M abketten und beide Seiten getrennt weiterarbeiten, dabei an der Seite des V-Ausschnitts wie folgt 21 (23/24/25) M abnehmen: 20x (22x/24x/24x) abwechselnd in jeder 2. und 4. Reihe und noch 1x (1x/0x/1x) nach der 2. Reihe je 1 M abnehmen. Dazu die letzten 2 M vor der Randm an der V-Ausschnittseite rechts zusammenstricken, die ersten 2 M nach der Randm an der V-Ausschnittseite als Überzug: 1 M wie zum Rechtsstricken abheben, 1 M rechts stricken, dann die abgehobene M über die gestrickte M ziehen. **Gleichzeitig** die Schulterschrägen wie beim Rückenteil arbeiten.

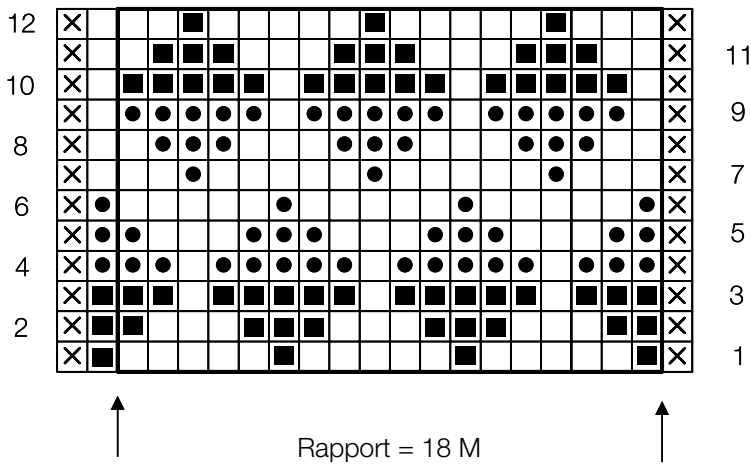
Fertigstellen: die beiden Teile anfeuchten, dem Schnitt entsprechend in Form ziehen und liegend trocknen lassen. Die Schulternähte schließen. Ringsum aus dem V-Ausschnitt mit der Nadel 3 mm 168 (182/192/198) M in Graubeige auffassen, die M zur Runde schließen und im Rippenmuster stricken, dabei die M in der 1. Runde so einteilen, dass die M in der unteren Mitte des Ausschnitts eine rechte M ist. Über alle M im Rippenmuster stricken, dabei in der vorderen Mitte des V-Ausschnitts in jeder Runde 3 M mit aufliegender Mitte-M rechts zusammenstricken: bis 1 M vor der Mitte-M im Rippenmuster stricken, 2 M gleichzeitig wie zum Rechtsstricken abheben, 1 M rechts stricken, dann die abgehobenen M über die gestrickte M ziehen. Nach 2,5 cm Blendenhöhe alle M locker abketten. Die Seitennähte schließen. Ringsum aus jedem Armausschnitt mit der Nadel 3 mm 116 (122/128/134) M in Graubeige auffassen, die M zur Runde schließen und 3 cm im Rippenmuster stricken. Dann die M locker abketten. Die Blende am anderen Armausschnitt ebenso arbeiten. Zum Schluss alle Fadenenden vernähen.

PULLUNDER · NATURAL LAMA FINE

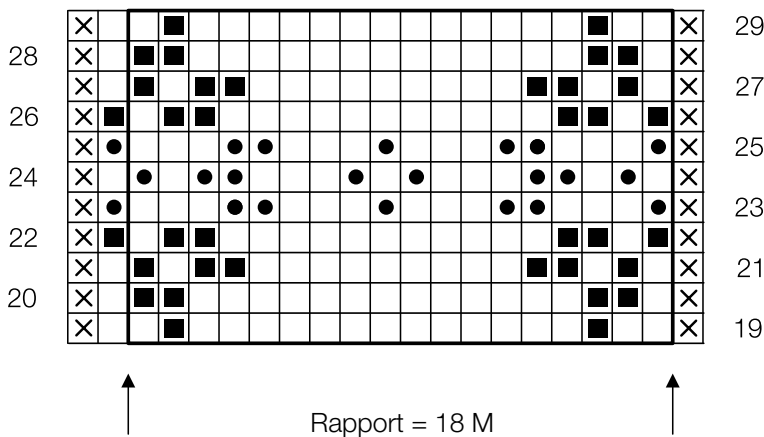
Modell 11 – Natural Lama Flyer



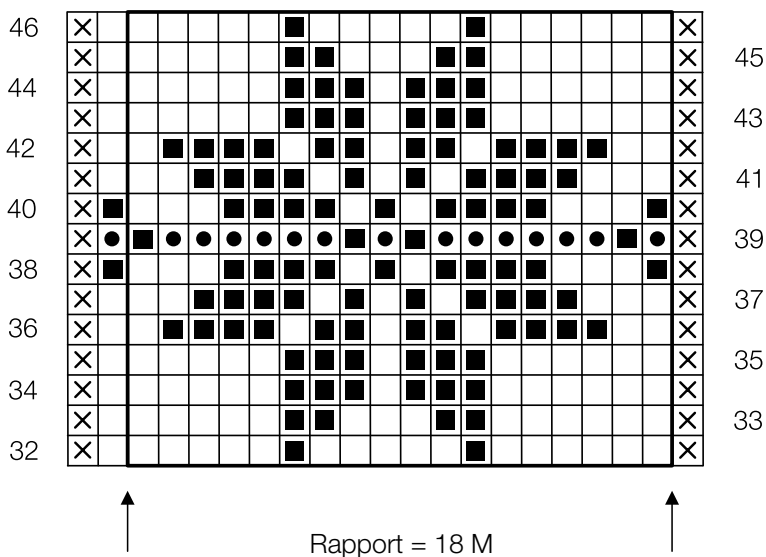
A



B



C



Zeichenerklärung:

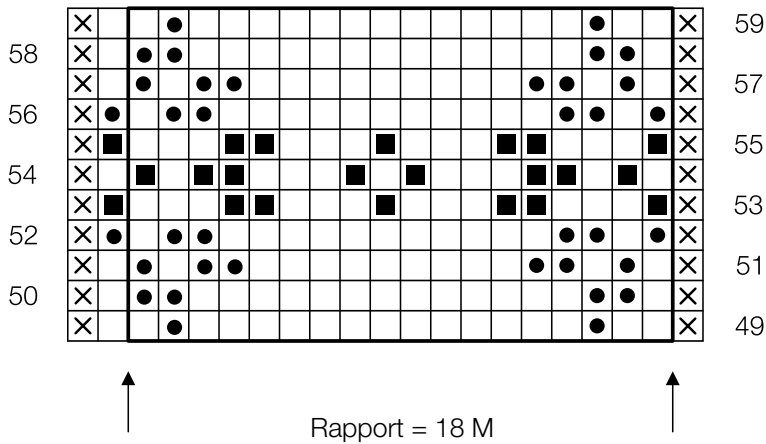
- = 1 M glatt rechts in Graubeige: in Hinreihen rechts, in Rückreihen links stricken
- ⊗ = 1 Randm: in jeder Reihe die 1. M wie zum Rechtsstricken abheben und die letzte M rechts stricken: in Reihen, in denen zweifarbig gestrickt wird, die letzte Randm doppelfädig mit beiden Farben rechts abstricken.
- = 1 M glatt rechts in Pink: in Hinreihen rechts, in Rückreihen links stricken
- = 1 M glatt rechts in Marine: in Hinreihen rechts, in Rückreihen links stricken

PULLUNDER · NATURAL LAMA FINE

Modell 11 – Natural Lama Flyer



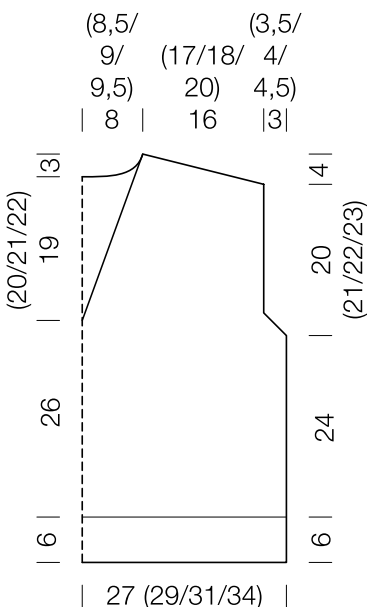
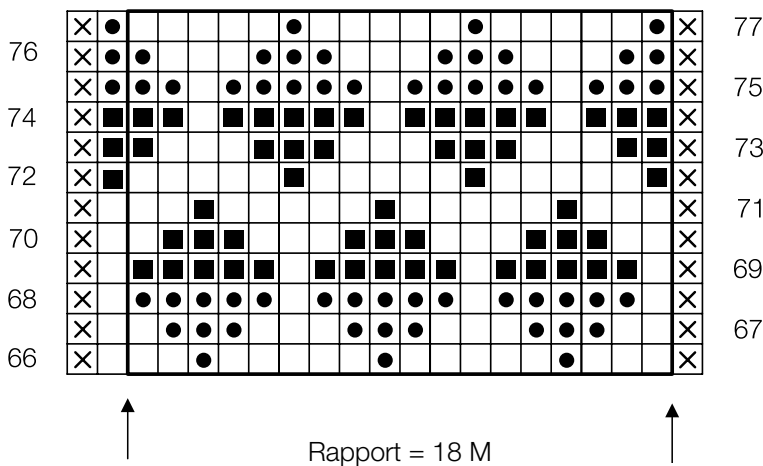
D



Zeichenerklärung:

- = 1 M glatt rechts in Graubeige: in Hinreihen rechts, in Rückreihen links stricken
- ⊗ = 1 Randm: in jeder Reihe die 1. M wie zum Rechtsstricken abheben und die letzte M rechts stricken: in Reihen, in denen zweifarbig gestrickt wird, die letzte Randm doppelfädig mit beiden Farben rechts abstricken.
- = 1 M glatt rechts in Pink: in Hinreihen rechts, in Rückreihen links stricken
- = 1 M glatt rechts in Marine: in Hinreihen rechts, in Rückreihen links stricken

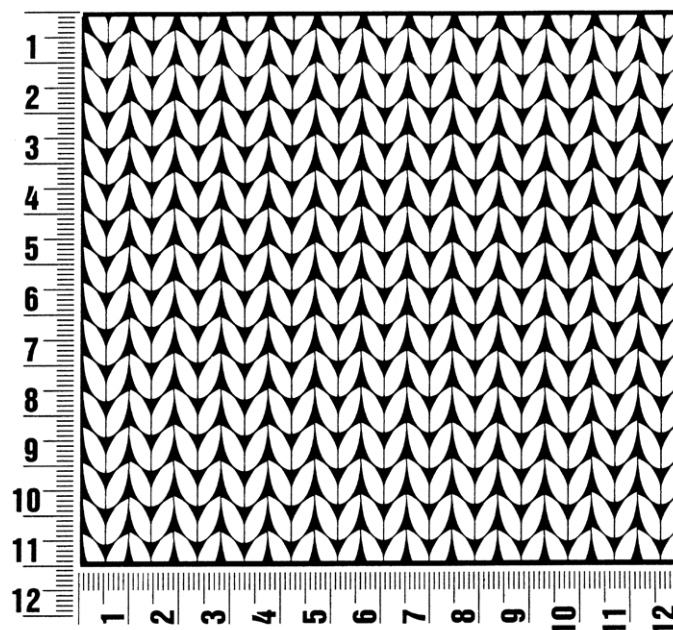
E



Maschenprobe

Machen Sie eine unbedingt zu allererst eine Maschenprobe! Stricken Sie dafür ein ca. 12 cm x 12 cm großes Stück in Garn und Muster ihres ausgesuchten Modells. Danach zählen Sie ihre Maschenanzahl in der Breite von 10 cm und die Reihenanzahl in der Höhe von 10 cm. Haben Sie weniger Maschen als in der Anleitung angegeben, versuchen Sie entweder fester zu stricken oder nehmen Sie dünnere Nadeln bis sie auf dieselbe Anzahl wie in der Anleitung kommen. Haben Sie mehr Maschen, dann versuchen Sie lockerer zu stricken oder nehmen entsprechend dickere Nadeln bis es passt.

Bitte beachten Sie: Die Angaben zu Maschenprobe und Nadelstärke auf der Banderole des Knäuels sind für die Anfertigung eines der Modelle in diesem Heft nicht verbindlich, sie werden auf der Basis glatt rechts erstellt. Für eine perfekte Arbeit ist daher die Maschenprobe im gewünschten Muster ein Muss, damit Ihr Wunschmodell nicht nur schön aussieht, sondern auch passt!



Abkürzungen

Doppel-M = Doppelmasche(n)

M = Masche(n)

MM = Maschenmarkierer

Raglan-M = Raglanmasche(n)

Randm = Randmasche(n)

Impressum

Herausgeber: Lana Grossa GmbH, Gaimersheim, www.lana-grossa.de

Fotograf: Søren Jepsen www.sorenjepsen.com (outdoor) & Milan Soos, www.milansoos.com (indoor)