



© Lana Grossa GmbH

Modell 30 – Lookbook 17

**TOPDOWN-PULLOVER
GIGANTE**

TOPDOWN-PULLOVER · GIGANTE

Modell 30 – Lookbook 17



Größe 36/38 (40/42 - 44/46 - 48/50)

Die Angabe für Größe 40/42 steht in Klammern vor, für Größe 44/46 zwischen, für Größe 48/50 nach den Trennstrichen. Steht nur eine Angabe, so gilt sie für alle Größen.

Material: Lana Grossa-Qualität „Gigante“ (70 % Alpaka (fine), 30 % Polyamid, LL = ca 300 m/100 g): ca **200 (300 - 300 - 400) g** Dunkelviolett/Gelb/Graulila/Orange/Blauviolett (**Fb 2**); kurze und lange Rundstricknadel Nr 5 und 6; Nadelspiel Nr 5 und 6.

Der Pullover wird von oben nach unten in einem Stück gestrickt.

Bundmuster: In Rd: 1 M li verschr (in das hintere Maschenglied einstechen, die M verdreht sich so 1x), 1 M re im Wechsel str.

Rippenmuster: In Rd: 1 M li, 1 M re im Wechsel str, enden mit 1 M li. Nachfolgend die M str, wie sie erscheinen.

Raglanrippe: Über 5 M und 4 Rd, es werden je 4 Rd 4 M zugenommen. 1. Rd: 1 U, 1 M re, 1 M li, 1 M re, 1 M li, 1 M re, 1 U. 2. Rd: Aus dem U der Vorrunde 1 M re und 1 M li herausstricken - diese beiden M nachfolgend in das Rippenmuster integrieren, 5 M mustergemäß str, aus dem U der Vorrunde 1 M li und 1 M re herausstricken - diese beiden M nachfolgend in das Rippenmuster integrieren. 3. + 4. Rd: Die M str, wie sie erscheinen. Die 1. bis 4. Rd stets wdth.

Maschenprobe: 12 M und 18 R Rippenmuster mit Nd Nr 6 = 10 x 10 cm.

Rundpasse: 72 M mit Nd Nr 5 anschlagen, zur Rd schließen, den Rundenbeginn markieren, und 3 cm im Bundmuster str. Nun 1 Rd li M str. Weiter mit Nd Nr 6 in folgender Mustereinteilung str: 9 M Rippenmuster = re Schulter, 5 M Raglanrippe, 17 M Rippenmuster = Vorderteil, 5 M Raglanrippe, 9 M Rippenmuster = li Schulter, 5 M Raglanrippe, 17 M Rippenmuster = Rückenteil, 5 M Raglanrippe. Nach 40 (44 - 48 - 52) Rd ab Mustereinteilung sind es 232 (248 - 264 - 280) M in folg Einteilung: 49 (53 - 57 - 61) M Rippenmuster = re Schulter, 5 M Raglanrippe, 57 (61 - 65 - 69) M Rippenmuster = Vorderteil, 5 M Raglanrippe, 49 (53 - 57 - 61) M Rippenmuster = li Schulter, 5 M Raglanrippe, 57 (61 - 65 - 69) M Rippenmuster = Rückenteil, 5 M Raglanrippe. Nachfolgend werden Rücken- und Vorderteil und die Ärmel getrennt mustergemäß im Rippenmuster gearbeitet, dabei in der letzten Rd bereits 2 M vor Rd-Ende wenden.

Rückenteil: Mit einer Rückr fortfahren und für das Rückenteil über die folg 64 (68 - 72 - 76) M - 3 M der Raglanrippe, 57 (61 - 65 - 69) M Rückenteil plus 4 M der Raglanrippe - 10 (12 - 14 - 16) R mustergemäß im Rippenmuster str, dabei am Ende jeder R die letzte M verdoppeln und diese nachfolgend in das Rippenmuster integrieren = 74 (80 - 86 - 92) M.

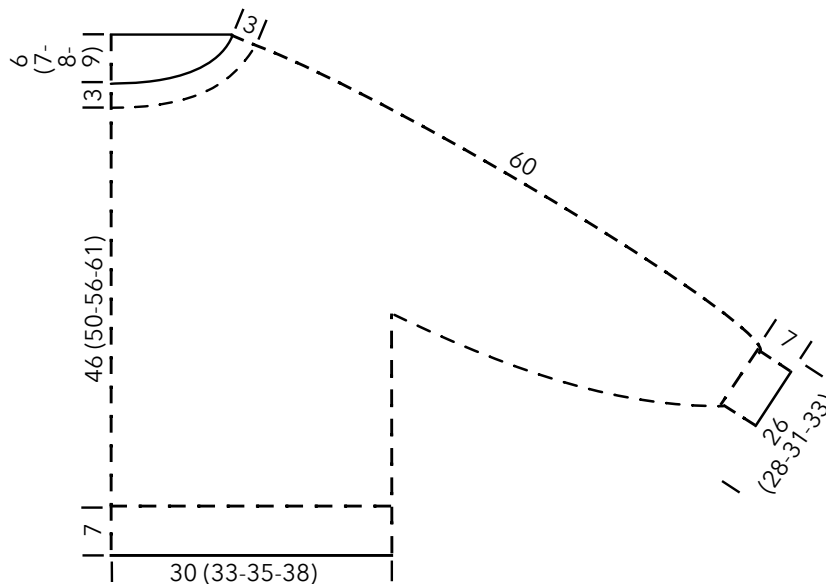
Rücken- und Vorderteil: Direkt nach der letzten Hinr am Rückenteil, den Übergang zum Vorderteil markieren und 5 (6 - 7 - 8) M neu anschlagen. Für den Ärmel die folg 52 (56 - 60 - 64) M stilllegen und über die folg 64 (68 - 72 - 76) M des Vorderteils - 3 M der Raglanrippe, 57 (61 - 65 - 69) M Vorderteil plus 4 M der Raglanrippe - str, die folg 52 (56 - 60 - 64) M für den zweiten Ärmel stilllegen, 5 (6 - 7 - 8) M neu anschlagen und den Übergang zum Vorderteil markieren. Weiter über alle 148 (160 - 172 - 184) M in Rd mustergemäß im Rippenmuster 23 (26 - 29 - 32) cm str. Weiter 7 cm mit Nd Nr 5 im Bundmuster str, dann alle M abk.

Ärmel: Mit Nd Nr 6 über die je 52 (56 - 60 - 64) stillgelegten M 10 (12 - 14 - 16) R mustergemäß im Rippenmuster str, dabei am Ende jeder R 1 M aus den je 5 (6 - 7 - 8) zugenommenen M von Rücken- und Vorderteil aufnehmen = 62 (68 - 74 - 80) M. Nun wieder in Rd mustergemäß im Rippenmuster str, dabei am Übergang die re M markieren und hier nachfolgend in jeder 4. Rd (abwechselnd in jeder 3. und 4. Rd - in jeder 3. Rd - abwechselnd in jeder 2. und 3. Rd) 14 (15 - 16 - 17) x 3 M zus-str (die Rd bis 1 M vor die markierte M str, die letzte und die markierte M zusammen wie zum Rechtsstricken abheben, die folg M re str, dann die abgehobenen M über die gestrickte M ziehen) = 34 (38 - 42 - 46) M. Nachfolgend bei Bedarf auf das Nadelspiel Nr 6 umsteigen. 60 cm ab Halsblende weiter 7 cm mit Nadelspiel Nr 5 im Bundmuster str, dann alle M locker abk.

Ausarbeitung: Alle Fäden vernähen und evt kleine Löcher an den Übergängen der Rundpasse schließen.

TOPDOWN-PULLOVER · GIGANTE

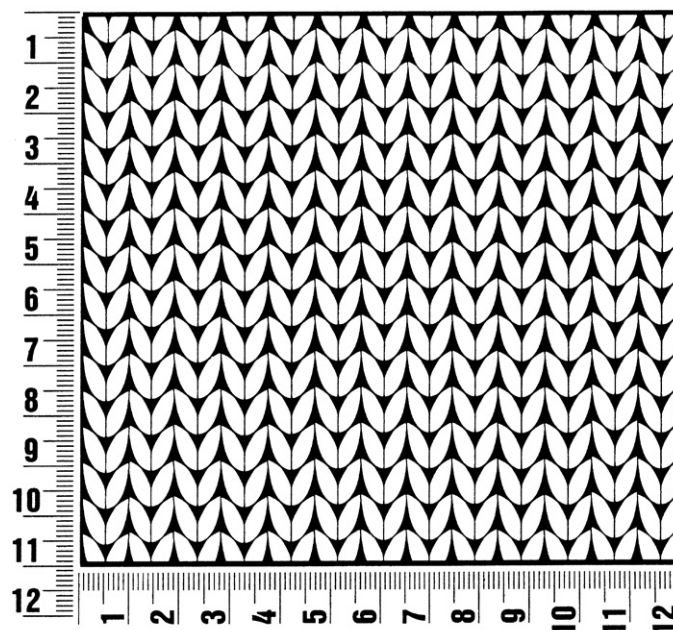
Modell 30 – Lookbook 17



Maschenprobe

Machen Sie eine unbedingt zu allererst eine Maschenprobe! Stricken Sie dafür ein ca. 12 x 12 cm großes Stück in Garn und Muster ihres ausgesuchten Modells. Danach zählen Sie ihre Maschenanzahl in der Breite von 10 cm und die Reihenanzahl in der Höhe von 10 cm. Haben Sie weniger Maschen als in der Anleitung angegeben, versuchen Sie entweder fester zu stricken oder nehmen Sie dünnere Nadeln bis sie auf dieselbe Anzahl wie in der Anleitung kommen. Haben Sie mehr Maschen, dann versuchen Sie lockerer zu stricken oder nehmen entsprechend dickere Nadeln bis es passt.

Bitte beachten Sie: Die Angaben zu Maschenprobe und Nadelstärke auf der Banderole des Knäuels sind für die Anfertigung eines der Modelle in diesem Heft nicht verbindlich, sie werden auf der Basis glatt rechts erstellt. Für eine perfekte Arbeit ist daher die Maschenprobe im gewünschten Muster ein Muss, damit Ihr Wunschmodell nicht nur schön aussieht, sondern auch passt!



Abkürzungen

abk = abketten
abn = abnehmen
beids = beidseitig
ca = Circa
cm = Zentimeter
D-Stb = Doppelstäbchen
Fb = Farbnummer
fe-M = feste M
folg = folgende

g = Gramm
häk = häkeln
Hinr = Hinreihe
Kett-M = Kettmasche
Krebs-M = Krebsmasche
li = links
LL = Lauflänge
Luft-M = Luftmasche
m = Meter

M = Masche
Nd = Nadel
Nr = Nummer
R = Reihe
Rand-M = Randmasche
Rd = Runde
re = rechts
Rückr = Rückreihe
Stb = Stäbchen

str = stricken
U = Umschlag
usw = und so weiter
verschr = verschränkt
wdh = wiederholen
zun = zunehmen
zus-str = zusammenstricken

Impressum

Herausgeber: Lana Grossa GmbH, Gaimersheim, www.lana-grossa.de
Fotograf: Wilfried Wulff, www.wilfriedwulff.com