



© Lana Grossa GmbH

Modell 6 – THE Taschen Flyer

---

**TASCHE**  
**THE PAPER & THE CORE**

# TASCHE · THE PAPER & THE CORE



## Modell 6 – THE Taschen Flyer

**Größe:** 35 cm breit, 37 cm hoch

**Material:** Lana Grossa **The Paper** (70% Polyester, 30% Viskose, Lauflänge 100 m/100 g), **100 g** Beige (**Fb. 2**), **100 g** Blau (**Fb. 7**), **100 g** Türkis (**Fb. 9**), **100 g** Lila (**Fb. 10**) und **100 g** Dottergelb (**Fb. 15**) und Lana Grossa **The Core** (50% Baumwolle, 50% Polyester, Lauflänge 85 m/100 g), **200 g** Camel (**Fb. 9**) und **100 g** Graublau (**Fb. 13**); 1 Häkelnadel Nr. 6, sowie 2 Bambusgriffe, Breite 18 cm

**Fe M in R:** Jede R beginnt mit 1 Steige-Luftm.

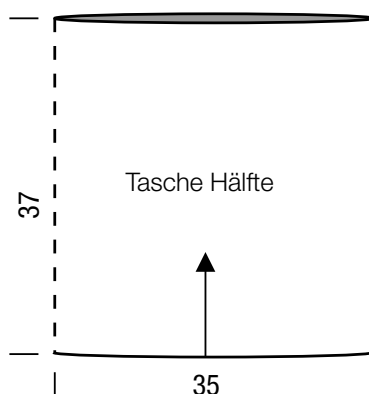
**Grundmuster:** Jede Rd beginnt mit 1 Steige-Luftm und endet mit 1 Kettm in die Steige-Luftm. **1. Rd:** The Paper, fe M. **2. Rd:** The Core, 1 tiefgestochene fe M (= 1 fe M, jedoch 1 R tiefer einstechen und Faden langziehen). Die 1. und 2. Rd stets wdh.

**Streifenfolge:** \* Je 1 Rd The Paper Beige, The Core Camel, The Paper Türkis, The Core Graublau, The Paper Dottergelb, The Core Camel, The Paper Blau, The Core Graublau, The Paper Lila, The Core Camel, = 10 Rd. Ab \* noch 5 x wdh., 1 Rd The Paper Beige, 1 Rd The Core Camel. Der Pfeil in der Schnittzeichnung gibt die Häkelrichtung an.

**Maschenprobe:** Grundmuster und Streifenfolge mit Häkelnadel Nr. 6: 9 M und 16,5 R/Rd = 10 x 10 cm.

**Tasche:** Zuerst wird das große Taschenteil im Grundmuster in Rd gehäkelt, danach wird der Boden in R gehäkelt und am Taschenteil festgenäht. Der Pfeil in der Schnittzeichnung gibt die Häkelrichtung an. Für das große Taschenteil 66 Luftm in The Paper Beige mit Häkelnadel Nr. 6 anschlagen und mit 1 Kettm in die 1. Luftm zur Rd schließen. Im Grundmuster nach Streifenfolge häkeln. Nach insgesamt 62 Rd Arbeit beenden. Nun für den Boden am Anschlagsrand in The Paper Beige mit Häkelnadel Nr. 6 in die 30. – 34. M je 1 fe M häkeln. Mit diesen 4 M ca. 31 cm häkeln, dann Arbeit beenden. Boden beids. und am oberen Rand an den Anschlagsrand der Tasche annähen.

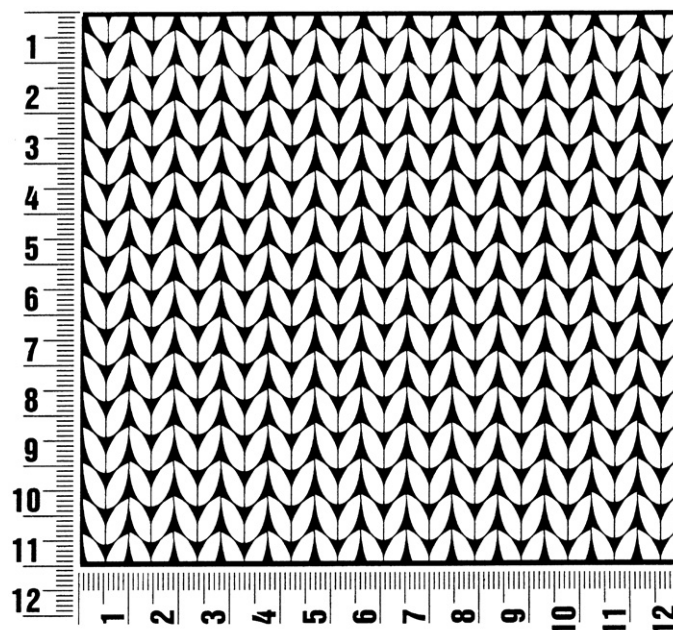
**Fertigstellen:** Taschengriffe am oberen Rand der Tasche anbringen.



## Maschenprobe

Machen Sie eine unbedingt zu allererst eine Maschenprobe! Stricken Sie dafür ein ca. 12 x 12 cm großes Stück in Garn und Muster ihres ausgesuchten Modells. Danach zählen Sie ihre Maschenanzahl in der Breite von 10 cm und die Reihenanzahl in der Höhe von 10 cm. Haben Sie weniger Maschen als in der Anleitung angegeben, versuchen Sie entweder fester zu stricken oder nehmen Sie dünnere Nadeln bis sie auf dieselbe Anzahl wie in der Anleitung kommen. Haben Sie mehr Maschen, dann versuchen Sie lockerer zu stricken oder nehmen entsprechend dickere Nadeln bis es passt.

**Bitte beachten Sie:** Die Angaben zu Maschenprobe und Nadelstärke auf der Banderole des Knäuels sind für die Anfertigung eines der Modelle in diesem Heft nicht verbindlich, sie werden auf der Basis glatt rechts erstellt. Für eine perfekte Arbeit ist daher die Maschenprobe im gewünschten Muster ein Muss, damit Ihr Wunschmodell nicht nur schön aussieht, sondern auch passt!



## Abkürzungen

**M** = Masche; **R** = Reihe; **Rd** = Runde; **U** = Umschlag; **Fb.** = Farbe; **lt.** = laut; **li** = links; **re** = rechts; **str.** = stricken;  
**zusstr.** = zusammenstricken; **arb.** = arbeiten; **abk.** = abketten; **abn.** = abnehmen · **zun.** = zunehmen; **abh.** = abheben;  
**wdh.** = wiederholen; **beids.** = beidseitig; **mittl.** = mittleren; **folg.** = folgende; **restl.** = restliche; **Stb** = Stäbchen;  
**Luftm** = Luftmasche; **Kettm** = Kettmasche; **fe M** = feste Masche

### Impressum

**Herausgeber:** Lana Grossa GmbH, Gaimersheim, [www.lana-grossa.de](http://www.lana-grossa.de)

**Fotograf:** Lana Grossa GmbH