



Modell 01

Rippenmuster: 1 M re, 1 M li im Wechsel str.

Ajournmuster: M-Zahl teilbar durch 5 + 5 + 2 Rand-M. Lt. Strickschrift in R str. Die Hin-R von re nach li lesen, in den nichtgezeichneten Rück-R alle M und U li str. In der Breite mit den 3 M vor dem MS beginnen, die 5 M des MS stets wdh., enden mit den 4 M nach dem MS. In der Höhe die 1. – 40. R stets wdh.

Hinweis: Das Lochmuster verschiebt sich in jeder 8. R um 1 M nach li.

Betonte Abnahmen: In Hin-R am re Rand Rand-M, 2 M re zusstr. Am li Rand bis 3 M vor R-Ende str., 2 M re überzogen zusstr., Rand-M.



STRICKKLEID

Größe: 92/98, 104/110 und 116/122
Die Angaben für Größe 104/110 und 116/122 stehen in Klammern nacheinander, jeweils getrennt durch Bindestriche. Steht nur eine Angabe, so gilt sie für alle Größen.

Material: Lana Grossa-Qualität „Landlust-Alpaka-Merino 100“ (50% Schurwolle (Merino), 50% Alpaka (Baby), LL ca. 100 m/50 g) **300 g (350 g - 400 g)** in Bordeaux (**Fb 320**); Stricknadeln Nr. 3,5 und Nr. 4, 1 Rundstricknadel Nr. 3,5, 40 cm lang.

Knötchenrand: Die 1. und letzte M jeder R re str.

2 M re überzogen zusstr.: 1 M re abh., 1 M re str., dann die abgeh. M überziehen.

1 M zun.: Aus dem Querfaden 1 M re verschränkt herausstr.

Maschenprobe: 21 M und 28 R im Ajournmuster mit Nd. Nr. 4 = 10 x 10 cm.

Rückenteil: 87 (97 - 107) M mit Nd. Nr. 3,5 anschlagen und das Bündchen im Rippenmuster in R str., dabei mit 1 Rück-R beginnen.

Nach 3 cm = 9 R ab Anschlag mit Nd. Nr. 4 im Ajournmuster weiterstr.

Für die Seitenschrägungen in der 9. R beids. je 1 M betont abn., dann in jeder 8. R noch 9x je 1 M betont abn. = 67 (77 - 87) M. Weiter im Ajournmuster ohne weitere Abnahmen arb.

Nach 37 (39 - 41) cm ab Bündchen beids. für die Armausschnitte je 1 Markierung anbringen.

Nach 14 (15 - 16) cm ab Armausschnittmarkierung für die Schulter-schrägungen beids. 1x je 3 (5 - 7) M abk., dann in jeder 2. R beids. 3x je 5 (6 - 7) M abk. = 31 M.

Gleichzeitig mit der 1. Schulterabnahme die mittl. 19 M abk. und beide Seiten getrennt beenden. Für die Halsausschnitt-rundung in jeder 2. R 3x 2 M abk. Damit sind alle M aufgebraucht. Die 2. Seite gegengleich beenden.

Vorderteil: Wie das Rückenteil str., jedoch für den tieferen Halsausschnitt nach 12 (13 - 14) cm ab Armausschnittmarkierung die mittl. 11 M abk. und beide Seiten getrennt beenden. Für die Halsausschnitt-rundung in jeder 2. R 4x 2 M und 2x 1 M abk. Die Schulter-schrägungen wie beim Rückenteil arb. Die 2. Seite gegengleich beenden.

Ärmel: 47 (52 - 57) M mit Nd. Nr. 3,5 anschlagen und das Bündchen im Rippenmuster in R str., dabei mit 1 Rück-R beginnen.

Nach 3 cm = 9 R ab Anschlag mit Nd. Nr. 4 im Ajournmuster weiterstr.

In der 3. R ab Bündchen für die Ärmel-schrägungen beids. je 1 M zun., dann in jeder 2. R noch 2x je 1 M zun. = 53 (58 - 63) M.

Nach 6 cm ab Anschlag für die Ärmel-kugel beids. 4 M abk., dann in jeder 2. R noch 4x je 4 M abk. in der folg. Hin-R die restl. 13 (18 - 23) M abk. Den **2. Ärmel** ebenso str.

Strickschrift

+					+	39
+	/	o		/	o	37
+						35
+						33
+						31
+	/	o		/	o	29
+						27
+						25
+						23
+		/	o	/	o	21
+						19
+						17
+						15
+			/	o		13
+						11
+						9
+						7
+	/	o		/	o	5
+						3
+						1

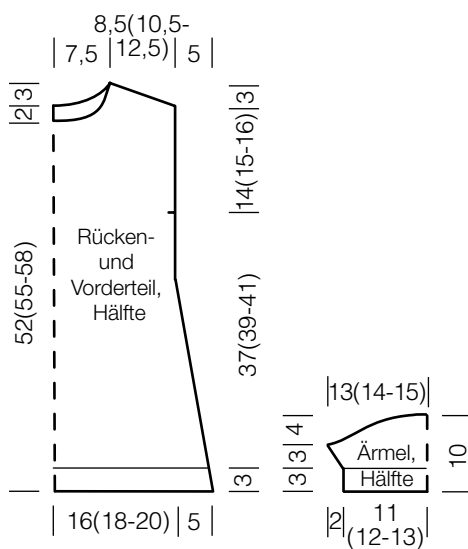
↑ 5 M ↑

Zeichenerklärung:

- ⊕ = 1 Rand-M
- = 1 re M
- ⊙ = 1 U
- ⊞ = 2 M re zusstr.



Modell 01



Ausarbeiten: Alle Teile spannen, anfeuchten und trocknen lassen. Schulternähte schließen.

Mit der Rundstricknadel Nr. 3,5 aus dem Halsausschnitttrand 68 M auffassen und in der 1. Rd li M str., dann im Rippenmuster in Rd weiterstr. Nach 2,5 cm = 7 Rd alle M locker abk., wie sie erscheinen. Ärmel einsetzen, Ärmel- und Seitennähte schließen. Alle Fäden vernähen.



WICKELJACKE

Größe: 36/38, 40/42, 44/46 und 48/50
Die Angaben für Größe 40/42, 44/46 und 48/50 stehen in Klammern nacheinander, jeweils getrennt durch Bindestriche. Steht nur eine Angabe, so gilt sie für alle Größen.

Material: Lana Grossa-Qualität „Landlust-Sommerseide“ (50% Seide, 50% Baumwolle, LL ca. 170 m/50 g) **400 g (450 g - 500 g - 550 g)** in Lindgrün (Fb 40); Stricknadeln Nr. 3,5.

Knötchenrand: Die 1. und letzte M jeder R re str.

Nahrand: In Hin-R re M, in Rück-R li M str.

Glatt re: Hin-R re M, Rück-R li M str.

Kraus re: In Hin-R und Rück-R re M str.

Modell 02

Ajournmuster A: M-Zahl teilbar durch $6 + 1 + \text{Rand-M}$. Lt. Strickschrift A in R arb. Es sind nur die Hin-R gezeichnet, in den nicht gezeichneten Rück-R alle M und U li str. In der Breite nach der Rand-M die 6 M des MS stets wdh., enden mit den 2 M nach dem MS. In der Höhe die 1. - 4. R 1x str.

Ajournmuster B und C: Lt. Strickschrift B bzw. C in R arb. Es sind nur die HinR gezeichnet, in den nicht gezeichneten RückR alle M str., wie sie erscheinen bzw. die kraus re M re, U li str. In der Breite die 8 M 1x str. In der Höhe die 1. - 4. R stets wdh.

Betonte Abnahmen: In Hin-R am re Rand nach den 8 M des Ajournmusters C 2 M re zusstr., am li Rand bis 10 M vor R-Ende str., 2 M re überzogen zusstr., die 8 M des Ajournmusters B str.

Betonte Zunahmen: In Hin-R am re Rand nach der Nahrand-M, 1 M re, 1 M zun., am li Rand bis 2 M vor R-Ende str., 1 M zun., 1 M re, Nahrand-M.

1 M zun.: Aus dem Querfaden 1 M re verschränkt herausstr.

2 M re überzogen zusstr.: 1 M re abh., 1 M re str. und die abgeh. M darüberziehen.

3 M re überzogen zusstr.: 1 M re abh., 2 M re zusstr. und die abgeh. M darüberziehen.

Maschenproben: 23 M und 34 R glatt re mit Nd. Nr. 3,5 = 10 x 10 cm.

Rückenteil: 123 (135 - 147 - 159) M mit Nd. Nr. 3,5 anschlagen und kraus re mit beids. Knötchenrand-M str., dabei mit 1 Rück-R beginnen.



Nach 2 cm = 7 R im Ajournmuster A weiterstr., dabei beids. Nahrand-M arb. und den MS 20x (22x - 24x - 26x) pro R str. Nach der 4. R des Ajournmusters A glatt re mit Nahrand-M weiterstr.

Nach 34 cm ab Anschlag beids. je 1 Markierung für die Armausschnitte anbringen.

Nach 19 (20 - 21 - 22) cm ab Armausschnittmarkierung für die Schulterschräge 1x je 3 (3 - 3 - 4) M beids. abk., dann in jeder 2. R 10x je 3 M und 5x je 2 M (14x je 3 M und 1x je 4 M - 8x je 3 M und 7x je 4 M - 12x je 4 M und 3x je 3 M) beids. abk. = 37 M.

In der nächsten Hin-R die restl. 37 M abk.

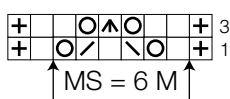
Linkes Vorderteil: 85 (91 - 97 - 103) M mit Nd. Nr. 3,5 anschlagen und kraus re mit beids. Knötchenrand-M str., dabei mit 1 Rück-R beginnen.

Nach 2 cm = 7 R wie folgt weiterstr.: Nahrand-M, 78 (84 - 90 - 96) M im Ajournmuster A, dabei den MS 13x (14x - 15x - 16x) pro R str., 1 M re, 4 M kraus re, Nahrand-M.

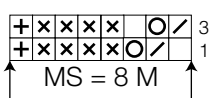
Nach der 4. R des Ajournmusters A wie folgt weiterstr.: Nahrand-M, 76 (82 - 88 - 94) M glatt re, die 8 M des Ajournmusters B, dabei die Rand-M als Knötchenrand-M arb.

Nach 34 cm ab Anschlag am re Rand für den Armausschnitt 1 Markierung anbringen.

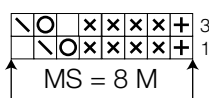
Strickschrift A



Strickschrift B



Strickschrift C



Zeichenerklärung:

- ⊕ = 1 Rand-M
- = 1 re M
- ⊗ = 1 kraus re M
- = 1 U
- ∕ = 2 M re zusstr.
- ∖ = 2 M re überzogen zusstr.
- ▲ = 3 M re überzogen zusstr.



Modell 02

Nach 43 (44 - 45 - 46) cm Gesamthöhe alle M abk.

Den **2. Ärmel** ebenso arb.

Gürtel: 9 M mit Nd. Nr. 3,5 anschlagen und kraus re in R str.

Nach 150 cm ab Anschlag alle M abk.

Ausarbeiten: Alle Teile spannen, anfeuchten und trocknen lassen.

Schulternähte schließen. Die kurzen Ränder der Blende zus.-nähen und diese an den rückwärtigen Halsausschnitt-rand annähen.

Ärmel einsetzen und Ärmel- und Seitennähte schließen.

Alle Fäden vernähen.



In der folg. 5. R für die Ausschnitt-schrägung am li Rand 1 M betont abn., dann in jeder 4. R 6x 1 M, abw. in jeder 4. und 6. R 24x 1 M und in jeder 6. R 6x 1 M betont abn. = 48 (54 - 60 - 66) M.

Gleichzeitig nach 53 (54 - 55 - 56) cm ab Anschlag die Schulterschräge am re Rand wie beim Rückenteil arb. = 5 M.

Nach der letzten Schulter-Abnahme an der Schulterseite 1 M als Rand-M zun. = 6 M. Die Rand-M als Knötchenrand-M str. Für den Kragen noch 8 cm kraus re str., dann die 6 M abk.

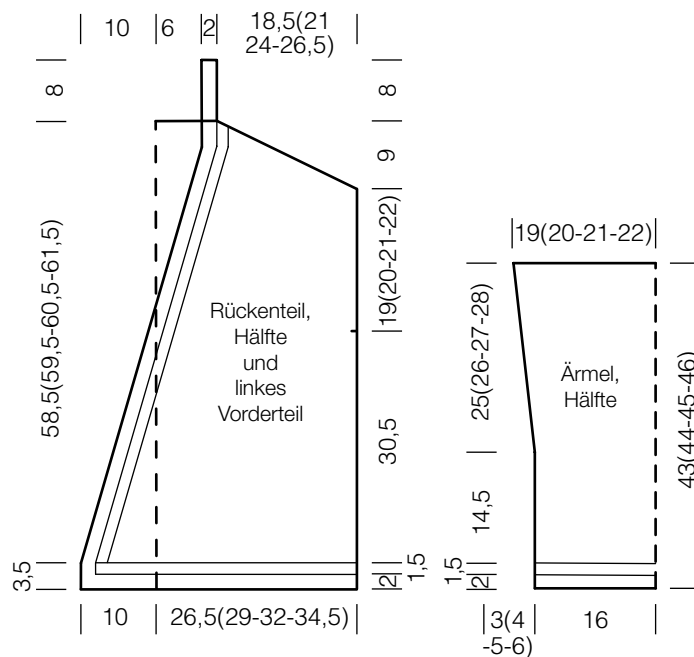
Rechtes Vorderteil: Wie das linke Vorderteil, jedoch gegengleich und das Ajourmuster C nach Strickschrift C arb.

Ärmel: 75 M mit Nd. Nr. 3,5 anschlagen und kraus re mit beids. Knötchenrand-M str., dabei mit 1 Rück-R beginnen.

Nach 2 cm = 7 R im Ajourmuster A weiterstr., dabei beids. Nahtrand-M arb. und den MS 12x pro R str.

Nach der 4. R des Ajourmusters A glatt re mit Nahtrand-M weiterstr.

Für die Ärmelschrägungen 18 cm ab Anschlag 1x 1 M beids. betont zun., dann in jeder 12. (10. - 8. - abw. in jeder 6. und 8.) R 6x (8x - 10x - 12x) je 1 M beids. betont zun. = 89 (93 - 97 - 101) M.





Modell 03

1 M zun.: In jeder Hin-R nach der Knötchenrand-M mustergemäß 1 M re verschränkt bzw. 1 M li verschränkt aus dem Querfaden herausstr.

1 M abn.: In jeder Hin-R nach der Knötchenrand-M die folg. 2 M mustergemäß re bzw. li zusstr.

I-Cord-Rand: Am Anfang der R 3 neue M anschlagen, dann * 2 re, 2 M re verschränkt zusstr., (= 1 M in Mandarin und 1 M in Silbergrau), 3 M von der re Nd. zurück auf die li Nd. heben. Ab * stets wdh. Am Ende der R, wenn alle M aufgebraucht sind, die letzten 3 M das letzte Mal auf die li Nd. heben, 1 M re, 2 M re verschränkt zusstr., dann die 1. M über die 2. M ziehen.

Maschenprobe: 20 M und 30 R im Grundmuster mit Nd. Nr. 5 = 10 x 10 cm.

Hinweis: Das Dreieckstuch wird quer gestr.

Ausführung: 3 M in Silbergrau mit Nd. Nr. 5 anschlagen und in der 1. R (= Rück-R) die 1. M li str., die folg. M wie zum Linksstr. abh., dabei liegt der Faden vor der Arbeit und diesen fest anziehen, die letzte M re str. In der 2. R die 1. Rand-M re str., 1 M re verschränkt aus dem Querfaden herausstr., 1 M re, die letzte M wie zum Linksstr. abh., dabei liegt der Faden hinter der Arbeit. Dann im Grundmuster in R weiterstr., dabei am re Rand je 1 Knötchenrand-M und am li Rand 2 doppelte Rand-M arb. Für die Zunahmen in jeder 2. R (= Hin-R) am re Rand nach der Knötchenrand-M je 1 M zun.

Nach 90 cm = 270 R sind 138 M auf der Nd.

In der folg. Hin-R am re Rand mit den Abnahmen beginnen. Dafür nach der Knötchenrand-M die folg. 2 M mustergemäß re bzw. li zusstr. Die Abnahme in jeder 2. R (= Hin-R) wdh. bis noch 3 M auf der Nd. liegen. Diese 3 M in der folg. Hin-R abk.



DREIECKSTUCH

Größe: ca. 180 x 70 cm

Material: Lana Grossa-Qualität „Landlust-Alpaka-Merino 160“ (50% Schurwolle (Merino), 50% Alpaka (Baby), LL ca. 160 m/50 g) **250 g** in Silbergrau (**Fb 439**) und **50 g** in Mandarin (**Fb 438**); Stricknadeln Nr. 5, 1 Rundstricknadel Nr. 5, 120 cm lang.

Knötchenrand-M: Die 1. und letzte M der R re str.

Doppelte Rand-M am geraden Rand: In Hin-R am Ende der R die vorletzte M re str., die letzte M wie zum Linksstr. abh., dabei liegt der Faden hinter der Arbeit.

In Rück-R am Anfang der R die 1. M li str., die folg. M wie zum Linksstr. abh., dabei liegt der Faden vor der Arbeit und diesen fest anziehen.

Grundmuster: Mit 1 Rück-R beginnen. 1. – 5. R: Alle M zwischen den Rand-M glatt re str. 6. R (= Hin-R): Alle M zwischen den Rand-M li str. Die 1. – 6. R stets wdh.

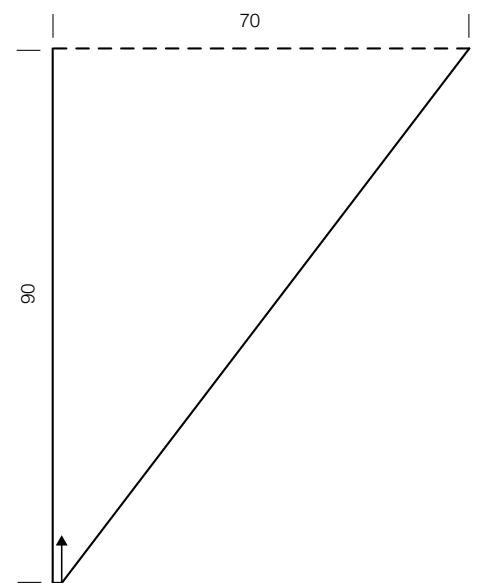
Glatt re: In Hin-R re M, in Rück-R li M str.

Ausarbeiten: Das Tuch spannen, anfeuchten und trocknen lassen.

Mit der Rundstricknadel aus den schrägen Seitenrändern in Silbergrau 270 M auffassen (= aus jeder 2. Rand-M 1 M auffassen).

Dann mit Mandarin einen I-Cord-Rand arb., dafür zuerst in Mandarin 3 neue M anschlagen.

Alle Fäden innerhalb der gleichen Farbfläche vernähen.





Modell 04

Rückenteil: 124 (132 - 140 - 150) M mit Nd. Nr. 4 in Oliv anschlagen und das Bündchen im Rippenmuster in R str., dabei mit 1 Rück-R und nach der Nahtrand-M mit 1 M li, 1 M re beginnen und mit 1 M li, 1 M re, Nahtrand-M enden.

Nach 4 cm = 13 R ab Anschlag mit Nd. Nr. 4,5 und Hellbeige glatt re in R weiterstr. Nach 19 cm ab Bündchen beids. für den Beginn der Armausschnitte 1 Markierung anbringen und für die überschnittenen Schultern 1x je 1 M betont zun. Dann in jeder 4. R 11x je 1 M betont zun. = 148 (156 - 164 - 174) M.

Nach 19 (20 - 21 - 22) cm ab Armausschnittmarkierungen beids. für die Schultersträgungen 3 (5 - 5 - 4) M abk. Dann in jeder 2. R noch 2x je 3 (4 - 6 - 4) M und 10x je 4 (4 - 4 - 5) M abk. = 50 M.

Gleichzeitig mit der 10. Schulterabnahme für den Halsausschnitt die mittl. 44 M abk. und beide Seiten getrennt beenden. Für die Halsausschnitttrundung in jeder 2. R 1x 2 M und 1x 1 M abk. Damit sind alle M aufgebraucht.

Die 2. Seite gegengleich beenden.

Vorderteil: Wie das Rückenteil arb., jedoch für den tieferen Halsausschnitt gleichzeitig mit der 6. Schulterabnahme die mittl. 30 M abk. und beide Seiten getrennt beenden. Für die Halsausschnitttrundung in jeder 2. R 1x 3 M, 2x 2 M und 3x 1 M abk. Damit sind alle M aufgebraucht.

Die 2. Seite gegengleich beenden.

Ärmel: 58 (58 - 62 - 62) M mit Nd. Nr. 4 in Himmelblau anschlagen und das Bündchen im Rippenmuster in R str., dabei mit 1 Rück-R und nach der Nahtrand-M mit 1 M li, 1 M re beginnen und mit 1 M li, 1 M re, Nahtrand-M enden.

Nach 4 cm = 13 R ab Anschlag mit Nd. Nr. 4,5 und Himmelblau glatt re in R weiterstr., dabei in der 1. R gleichmäßig verteilt 14 M zun. = 72 (72 - 76 - 76) M. In der 15. R ab Bündchen



für die Ärmelsträgungen beids. je 1 M betont zun., dann in jeder 16. (12. - 12. - 10.) R noch 5x (7x - 7x - 9x) je 1 M betont zun. = 84 (88 - 92 - 96) M.

Gleichzeitig nach 18 (18,5 - 19 - 19,5) cm ab Bündchen in Oliv glatt re weiterstr. Nach 36 (37 - 38 - 39) cm ab Bündchen alle M abk.

Den **2. Ärmel** ebenso arb.

Ausarbeiten: Die Teile spannen, anfeuchten und trocknen lassen.

Die Schulternähte schließen.

Mit der Rundstricknadel Nr. 4 und Oliv aus dem Halsausschnitttrand 112 M auffassen und im Rippenmuster in Rd str. Nach 2,5 cm = 7 Rd alle M locker abk., wie sie erscheinen.

Ärmel einsetzen, Ärmel- und Seitennähte schließen. Alle Fäden innerhalb der gleichen Farbfläche vernähen.

PULLOVER

Größe: 36/38, 40/42, 44/46 und 48/50
Die Angaben für Größe 40/42, 44/46 und 48/50 stehen in Klammern nacheinander, jeweils getrennt durch Bindestriche. Steht nur eine Angabe, so gilt sie für alle Größen.

Material: Lana Grossa-Qualität „Landlust-Alpaka-Merino 160“ (50% Schurwolle (Merino), 50% Alpaka (Baby), LL ca. 160 m/50 g) **250 g (250 g - 300 g - 350 g)** in Hellbeige (**Fb 402**) und je **100 g** in Oliv (**Fb 406**) und in Himmelblau (**Fb 430**); Stricknadeln Nr. 4 und Nr. 4,5, 1 Rundstricknadel Nr. 4, 40 cm lang.

Nahtrand-M: In Hin-R re M, in Rück-R li M str.

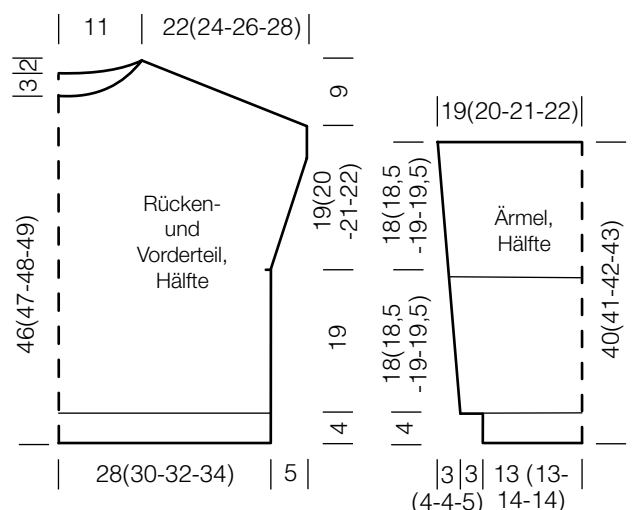
Rippenmuster: 1 M re, 1 M li im Wechsel str.

Glatt re: In Hin-R re M, in Rück-R li M str.

Betonte Zunahmen: In Hin-R am Rand Nahtrand-M, 1 M re, 1 M zun. Am li Rand bis 2 M vor R-Ende str., 1 M zun., 1 M re, Nahtrand-M.

1 M zun.: Aus dem Querfaden 1 M re verschränkt herausstr.

Maschenprobe: 22 M und 30 R glatt re mit Nd. Nr. 4,5 = 10 x 10 cm.





Modell 05

2 M re überzogen zusstr.: 1 M re abh., 1 M re str. und die abgeh. M darüberziehen.

1 M zun.: Aus dem Querfaden muster gemäß 1 M re verschränkt bzw. 1 M li verschränkt herausstr.

Maschenprobe: 24 M und 33 R im großen Perlmuster mit Nd. Nr. 3,5 = 10 x 10 cm.

Rückenteil: 92 (100 - 108) M mit Nd. Nr. 3 in Limette anschlagen und das Bündchen im Rippenmuster in R str., dabei mit 1 Rück-R und nach der Knötchenrand-M mit 2 M re, 2 M li beginnen und gegengleich mit 2 M li, 2 M re, Knötchenrand-M enden.

Nach 5 cm = 19 R ab Anschlag mit Nd. Nr. 3,5 und Blautürkis im großen Perlmuster weiterstr.

Nach 17 (19 - 22) cm ab Bündchen beids. für die Armausschnitte je 1 Markierung anbringen.

Nach 14 (15 - 16) cm ab Armausschnittmarkierung für die Schulter-schrägungen beids. 1x je 7 (7 - 8) M abk., dann in jeder 2. R beids. 2x je 6 (7 - 7) M und 1x je 7 (7 - 8) M abk. = 40 (44 - 48) M.

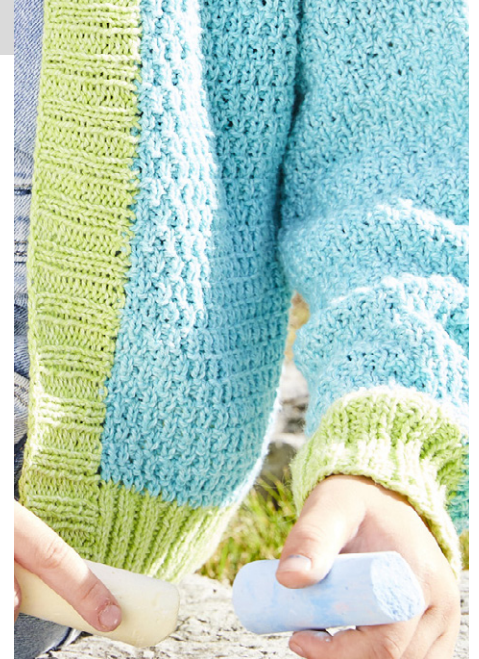
Gleichzeitig mit der 2. Schulterabnahme die mittl. 28 (32 - 36) M abk. und beide Seiten getrennt beenden. Für die Halsausschnitttrundung in jeder 2. R 3x 2 M abk. Damit sind alle M aufgebraucht. Die 2. Seite gegengleich beenden.

Linkes Vorderteil: 40 (44 - 48) M mit Nd. Nr. 3 in Limette anschlagen und das Bündchen im Rippenmuster in R str., dabei mit 1 Rück-R und nach der Knötchenrand-M mit 2 M li, 2 M re beginnen und gegengleich mit 2 M re, 2 M li, Knötchenrand-M enden.

Nach 5 cm = 19 R ab Anschlag mit Nd. Nr. 3,5 und Blautürkis im großen Perlmuster weiterstr.

Nach 17 (19 - 22) cm ab Bündchen am re Rand für den Armausschnitt 1 Markierung anbringen.

Nach 20 (22 - 24) cm ab Bündchen am li Rand für die Ausschnittschrägung 1 M betont abn., dann abw. in jeder 2. und 4. R 13x (15x - 17x) je 1 M betont abn. = 26 (28 - 30) M.



Gleichzeitig nach 14 (15 - 16) cm ab Ärmelmarkierung die Schulterschrägung wie beim Rückenteil arb.

Rechtes Vorderteil: Gegengleich zum linken Vorderteil str.

Ärmel: 52 M mit Nd. Nr. 3 in Limette anschlagen und das Bündchen im Rippenmuster in R str., dabei mit 1 Rück-R und nach der Knötchenrand-M mit 2 M li, 2 M re beginnen und gegengleich mit 2 M re, 2 M li, Knötchenrand-M enden. Nach 5 cm = 19 R ab Anschlag mit Nd. Nr. 3,5 und Blautürkis im großen Perlmuster weiterstr.

In der 11. (9. - 9.) R ab Bündchen für die Ärmelschrägungen beids. je 1 M betont zun., dann in jeder 10. (abw. in jeder 8. und 10. - jeder 8.) R noch 7x (9x - 11x) je 1 M betont zun. = 68 (72 - 76) M. Die zugenommenen M ins große Perlmuster integrieren.

Nach 28 (30 - 33) cm ab Bündchen alle M abk.

Den **2. Ärmel** ebenso str.

Ausarbeiten: Alle Teile spannen, anfeuchten und trocknen lassen. Schulternähte schließen.

Mit der Rundstricknadel Nr. 3 und Limette für die Blende M auffassen wie folgt: aus den Rändern der Vorderteile je 94 (100 - 108) M und aus dem rückwärtigen Halsausschnitttrand 40 (44 - 48) M = 228 (244 - 264) M. Im Rippenmuster in R str., dabei mit 1 Rück-R

KINDERJACKE

Größe: 104/110, 116/122 und 128/134
Die Angaben für Größe 116/122 und 128/134 stehen in Klammern nacheinander, jeweils getrennt durch Bindestriche. Steht nur eine Angabe, so gilt sie für alle Größen.

Material: Lana Grossa-Qualität „Landlust-Sommerseide“ (50% Seide, 50% Baumwolle, LL ca. 170 m/50 g) **200 g (200 g - 250 g)** in Blautürkis (**Fb 52**) und **50 g (50 g - 100 g)** in Limette (**Fb 50**); Stricknadeln Nr. 3 und Nr. 3,5, 1 Rundstricknadel Nr. 3, 80 cm lang.

Knötchenrand: Die 1. und letzte M jeder R re str.

Rippenmuster: 2 M re, 2 M li im Wechsel str.

Großes Perlmuster: 1 M re, 1 M li im Wechsel str. und das Muster in jeder 3. R versetzen.

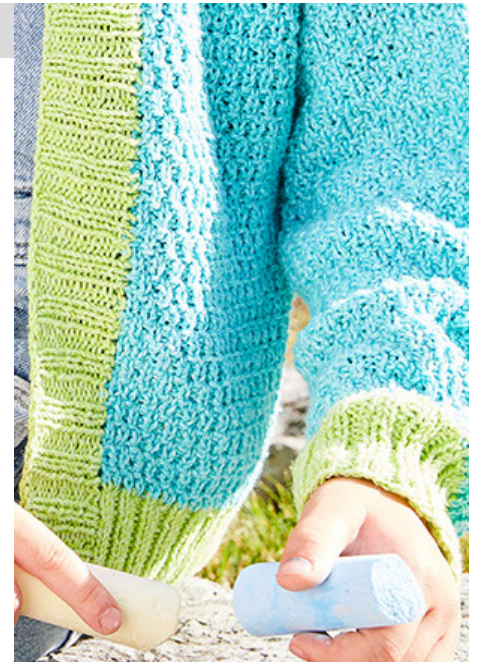
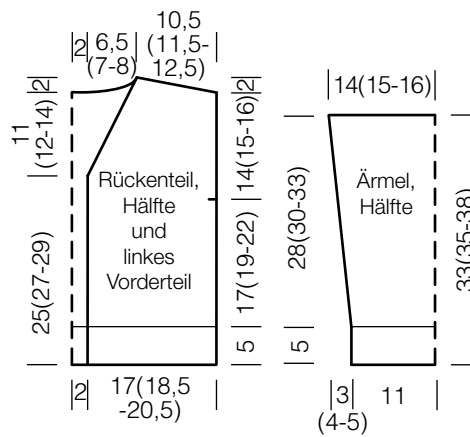
Betonte Abnahmen: In Hin-R am re Rand nach der Knötchenrand-M 2 M re zusstr.

Am li Rand bis 3 M vor R-Ende str., 2 M re überzogen zusstr., Knötchenrand-M.

Betonte Zunahmen: In Hin-R am re Rand nach der Knötchenrand-M 1 M zun. Am li Rand bis 1 M vor R-Ende str., 1 M zun., Knötchenrand-M.



Modell 05



und nach der Knötchenrand-M mit 2 M li, 2 M re beginnen und gegengleich mit 2 M re, 2 M li, Knötchenrand-M enden. Nach 4 cm Blendenhöhe alle M abk. Ärmel einsetzen, Seiten- und Ärmelnähte schließen. Alle Fäden innerhalb der gleichen Farbfläche vernähen.

Modell 06



WÄRMEKISSEN „SCHOLLE“

Größe: ca. 30 x 22 cm (mit Umrandung)

Material: Lana Grossa-Qualität „Landlust-Baumwolle“ (100% Bio-Baumwolle, LL ca. 115 m/50 g), je **50 g** in Graubraun (**Fb 16**) und in Beige (**Fb 15**), zusätzlich Reste in Rostrot (**Fb 7**) in Schwarz (**Fb 1**) und in Weiß (**Fb 4**); Stricknadeln Nr. 3, 1 Rundstricknadel Nr. 3, 50 cm lang, 1 Häkelnadel Nr. 3, 1 Wollnadel, ca. 35 x 20 cm Baumwollstoff, etwas Füllwatte, 250 g Rapssamen.

Knötchenrand-M: Die 1. und letzte M jeder R re str.

Kraus re: In Hin- und Rück-R re M str.

Rippenmuster: 1 M re, 1 M li im Wechsel str.

1 M verdoppeln: Aus 1 M 1 M re und 1 M re verschränkt herausstr.

Aus 1 M 3 M herausstr.: Aus 1 M 1 M re, 1 M li und 1 M re herausstr.

Maschenprobe: 19 M und 38 R kraus re mit Nd. Nr. 3 = 10 x 10 cm.

Oberseite: 6 M in Graubraun mit Nd. Nr. 3 für den Kopf anschlagen und kraus re in R str., dabei mit 1 Rück-R beginnen. In der 4. R (= Hin-R) die

1. und letzte M verdoppeln. Dann in jeder 4. R die 1. und letzte M noch 6x verdoppeln = 20 M.

Nach der letzten Verdoppelung beids. je 1 Markierung für das Kopfende anbringen.

Dann den Körper kraus re weiterstr., dabei in jeder 2. R 5x und in jeder 4. R 3x die 1. und letzte M verdoppeln = 36 M.

Kraus re ohne weitere Zunahmen weiterstr.

Nach 18 cm ab Anschlag mit den Abnahmen beginnen, dafür die 2 ersten und 2 letzten M jeweils re zusstr. Dann in jeder 4. R noch 3x und in jeder 2. R noch 8x die 2 ersten und die 2 letzten M der R re zusstr. = 12 M.

Für die Schwanzflosse noch 8 R ohne Abnahme str. Dann in der folg. Hin-R noch 1x die 2 ersten und die 2 letzten M der R re zusstr. = 10 M. Noch 1 Rück-R str., dann die 10 M stilllegen.

Unterseite: Die Unterseite besteht aus 2 Teilen – dem Kopfteil und dem Schwanzflossenteil.

Für Kopfteil 6 M in Beige mit Nd. Nr. 3 anschlagen und kraus re in R str., dabei wie bei der Oberseite beids. M verdoppeln.

Nach 18 cm ab Anschlag alle 36 M abk. Für das Schwanzflossenteil 36 M in Beige anschlagen und kraus re in R str., dabei mit 1 Rück-R beginnen. Nach 9 R die Abnahmen wie bei der Oberseite arb. Nach dem Beenden der Schwanzflosse die letzten 10 M auch stilllegen.

Ausarbeiten: Die Oberseite wird mit den beiden Teilen der Unterseite zusammengehäkelt. Dafür die Teile passgenau übereinanderlegen, dabei überlappt das Kopfteil ca. 2,5 cm das Schwanzflossenteil.

Dann an der li Markierung des Kopfes beginnend in Graubraun mit der Häkelnadel durch die Rand-M der Ober- und Unterseite stechen, den Faden durchholen und auf die Rundstricknadel heben. Anschließend aus jeder 2. Rand-M je 1 M mit der Häkelnadel durch alle Teile holen und auf die Rundstricknadel heben. Bei den überlappenden Unterteilen werden durch alle 3 Strickteile die M geholt. An der Schwanzflosse die stillgeleg-



ten M wie folgt zusammenstricken: 1 M von der Oberseite mit 1 M der Unterseite. Am rechten Rand der Scholle ebenso alle M durch die Ober- und Unterseite auf die Rundstricknadel bis zur 2. Markierung des Kopfes heben. Darauf achten, dass bei der Umrandung eine ungerade M-Zahl erreicht wird.

Dann am Kopf die M mit der Häkelnadel durch beide Teile auffassen und gleichzeitig abhäkeln, dafür 2 M durch beide Teile mit der Häkelnadel holen und mit 1 Schlinge abmaschen, * dann die nächste M mit der Häkelnadel holen und wieder beide M mit 1 Schlinge abmaschen, ab * stets wdh. bis alle M des Kopfes abgehäkelt sind.

Dann wie folgt die Umrandung in R weiterstr.: Rand-M, * 1 li M, aus der nächsten M 3 M rechts herausstr., ab * stets wdh., enden mit 1 M li, Rand-M.

Noch 5 R im Rippenmuster str., anschließend in der folg. Rück-R alle M abk.

Die kurzen Ränder an Anfang und Ende der Umrandung schräg an den Kopf annähen.

Die Punkte lt. Modellbild gleichmäßig verteilt in Rostrot mit einigen Plattstichen aufsticken. Ebenso die Augen mit Plattstichen am Kopf aufsticken. In jedes Auge in Weiß einen Akzent mit 2 Stichen setzen.

Alle Fäden innerhalb der gleichen Farbfläche vernähen.

Den Kopf mit Füllwatte ausstopfen und die Füllung mit einigen Steppstichen möglichst unsichtbar fixieren.

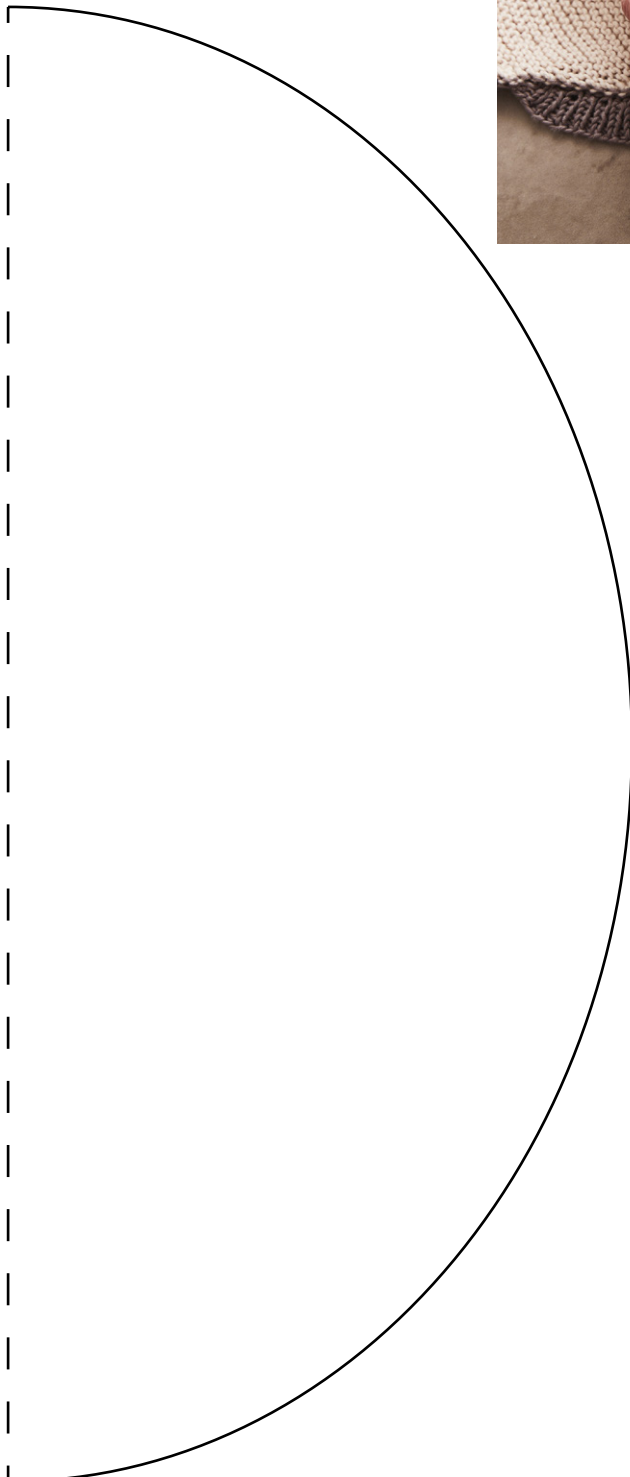
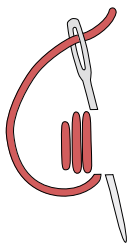


Modell 06



Den Schnitt für das Innenkissen abpausen, an der gestrichelten Linie zu einem Oval zus.-setzen, 2x auf den Baumwollstoff übertragen und mit 0,5 cm Nahtzugabe an allen Kanten ausschneiden. Die 2 Stoffteile re auf re legen und knappkantig rundum absteppen, dabei eine Wendeöffnung offen lassen. Das Innenkissen wenden, mit den Rapssamen füllen und die Öffnung mit einigen verdeckten Stichen von Hand schließen. Das Innenkissen in die Scholle einlegen.

Plattstich

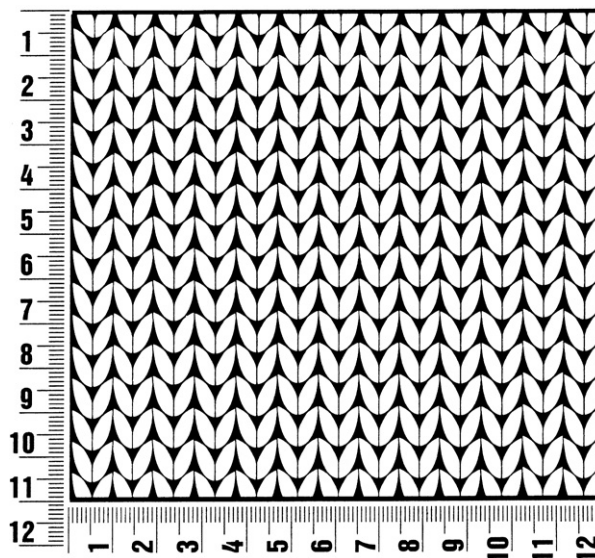


Allgemeine Hinweise

Maschenprobe

Machen Sie eine Maschenprobe! Stricken Sie dafür ein 12 x 12 cm großes Stück im Muster Ihres ausgesuchten Modells. Danach zählen Sie Maschen und Reihen im Bereich 10 x 10 cm aus. Sind es weniger Maschen als in der Anleitung angegeben: Stricken Sie fester oder nehmen Sie dünnere Nadeln (1/2 bis ganze Nadelstärke). Haben Sie mehr Maschen gezählt: Versuchen Sie, lockerer zu stricken beziehungsweise nehmen Sie dickere Nadeln.

Bitte beachten Sie: Strickarbeiten fallen unterschiedlich aus. Daher sind die Maschenproben-Angaben auf den Bänderolen der Wolle nicht als verbindlich anzusehen. Außerdem werden diese immer auf der Basis glatt rechts erstellt. Für eine perfekte Arbeit ist daher die Maschenprobe im gewünschten Muster ein Muss. Damit Ihr Wunschmodell nicht nur schön aussieht, sondern auch passt!



Abkürzungen

abgehob. = abgehoben
abh. = abheben
abk. = abketten
abn. = abnehmen
arb. = arbeiten
abw. = abwechselnd
beids. = beidseitig

Fb = Farbe
fe M = feste Masche
folg. = folgende
Kettm = Kettmasche
Lftm = Luftmasche
li = links
lt. = laut

M = Masche
mittl. = mittleren
MS = Mustersatz
Nd. = Nadel
R = Reihe
Rd = Runde
re = rechts

restl. = restliche
Stb = Stäbchen
str. = stricken
U = Umschlag
wdh. = wiederholen
zun. = zunehmen
zusstr. = zusammenstricken



Landlust-Baumwolle

Unser klassisches Garn aus 100 % Bio-Baumwolle ist ein wahrer Alleskönner. Es eignet sich sowohl für Kleidung, als auch für Heimaccessoires. Zudem ist es GOTS zertifiziert und in verschiedenen Farben erhältlich.

Sie können das Garn über den qualifizierten Fachhandel beziehen.
 Eine Übersicht dieser Geschäfte finden Sie unter www.lanagrossa.de/Bezugsquellen

Das Garn kann auch im Landlust-Shop unter shop.landlust.de bestellt werden.

Oder Sie bestellen telefonisch unter 0 25 01/8 01 31 80.