



Modell 02

Knötchenrand-M: Die 1. und letzte M jeder R re str.

Rippenmuster: 1 M re, 1 M li im Wechsel str.

Glatt re: In Hin-R re M, in Rück-R li M str.

Kraus re: In Hin- und Rück-R re M str.

Kleines Perlmuster: 1 M re, 1 M li im Wechsel str. und das Muster in jeder R versetzen.

Ajourmuster: Lt. Strickschrift in R str. Die Hin-R von re nach li lesen, in den nichtgezeichneten Rück-R alle M und U li str. In der Breite die 28 M des MS 2x str., enden mit den 9 M nach dem MS. In der Höhe die 1. – 46. R 1x str., dann die 7. – 46. R 1x wdh.

Betonte Abnahmen: In Hin-R am re Rand nach der Knötchenrand-M 2 M re zusstr. Am li Rand bis 3 M vor R-Ende str., 2 M überzogen zusstr., Knötchenrand-M.

2 M re überzogen zusstr.: 1 M re abh., 1 M re str., dann die abgeh. M überziehen.

3 M re überzogen zusstr.: 2 M zus re abh., 1 M re str., dann die 2 abgeh. M überziehen.



TOP

Größe: 36/38, 40/42, 44/46 und 48/50
Die Angaben für Größe 40/42, 44/46 und 48/50 stehen in Klammern nacheinander, jeweils getrennt durch Bindestriche. Steht nur eine Angabe, so gilt sie für alle Größen.

Material: Lana Grossa-Qualität „Landlust-Baumwolle“ (100% Bio-Baumwolle, LL ca. 115 m/50 g), **200 (250 - 250 - 300) g** in Weiß (**Fb 4**); Stricknadeln Nr. 4 und Nr. 4,5, 1 Rundstricknadel Nr. 4, 40 cm lang.

Maschenproben: 19 M und 26 R glatt re bzw. im Ajourmuster mit Nd. Nr. 4,5 = 10 x 10 cm; 5 M im kleinen Perlmuster mit Nd. Nr. 4,5 = 2,5 cm breit.

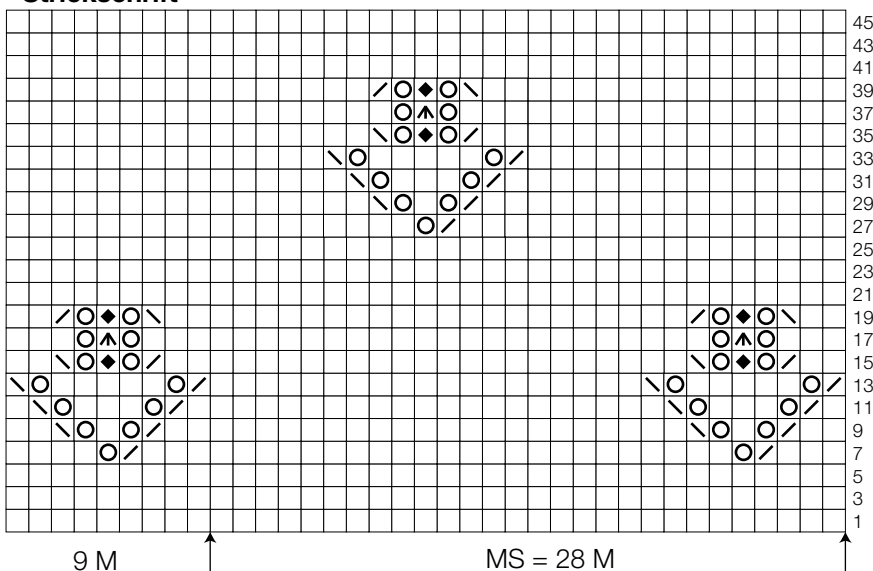
Rückenteil: 92 (100 - 108 - 116) M mit Nd. Nr. 4 anschlagen und das Bündchen im Rippenmuster in R str., dabei mit 1 Rück-R beginnen.

Nach 6 cm = 17 R ab Anschlag 2 R kraus re str.

Dann mit Nd. Nr. 4,5 in folg. Einteilung weiterstr.: Knötchenrand-M, 5 M im kleinen Perlmuster, dabei mit 1 M li, 1 M re beginnen, 80 (88 - 96 - 104) M glatt re, 5 M im kleinen Perlmuster, dabei mit 1 M li, 1 M re beginnen, Knötchenrand-M.

Nach 21 cm = 54 R ab Bündchen für die Armausschnitte beids. je 4 (5 - 5 - 6) M abk., dann in jeder 2. R 1x je 3 (3 - 4 - 4) M und 1x je 2 M abk. und 13x (15x - 17x - 19x) je 1 M betont abn. Anschließend in jeder 4. R 2x je 1 M betont abn. = 44 (46 - 48 - 50) M.

Strickschrift



Zeichenerklärung:

- = 1 re M
- ◆ = 1 re verschränkte M
- ◻ = 1 U
- ▤ = 2 M re zusstr.
- ▥ = 2 M re überzogen zusstr.
- ▧ = 3 M re überzogen zusstr.

Modell 02



Nach 21 cm = 54 R ab Bündchen die Armausschnitte wie beim Rückenteil arb. = 43 (45 - 47 - 49) M. Nach der letzten R des Ajourmusters glatt re über alle M weiterstr.

Gleichzeitig nach 12 (13 - 14 - 15) cm = 32 (34 - 36 - 38) R ab Armausschnittbeginn die mittl. 25 (27 - 29 - 31) M für den Halsausschnitt abk. und beide Seiten getrennt beenden. Für die Halsausschnitttrundung in jeder 2. R 1x 3 M, 1x 2 M und 2x 1 M abk. In der nächsten Hin-R die restl. 2 M abk. Die 2. Seite gegengleich beenden.

Ausarbeiten: Alle Teile spannen, anfeuchten und trocknen lassen. Seitennähte schließen.

Aus dem Halsausschnitttrand des Rückenteils mit der Rundstricknadel 42 (44 - 46 - 48) M auffassen, für den Träger 19 M neu anschlagen, aus dem Halsausschnitttrand des Vorderteils 43 (45 - 47 - 49) M auffassen und für den 2. Träger 19 M neu anschlagen = 123 (127 - 131 - 135) M.

Im Rippenmuster in Rd str., dabei in der 1. R in der rückw. Mitte 2 M re zusstr. = 122 (126 - 130 - 134) M.

Nach 3 cm = 9 Rd Blendenhöhe alle M abk., wie sie erscheinen.

Aus den Armausschnittträndern mit der Rundstricknadel je 81 (85 - 89 - 93) M auffassen und aus den zuvor angeschlagenen 19 Träger-M 19 M auffassen = 100 (104 - 108 - 112) M. Im Rippenmuster in Rd str.

Nach 3 cm = 9 Rd Blendenhöhe alle M abk., wie sie erscheinen.

Alle Fäden vernähen.

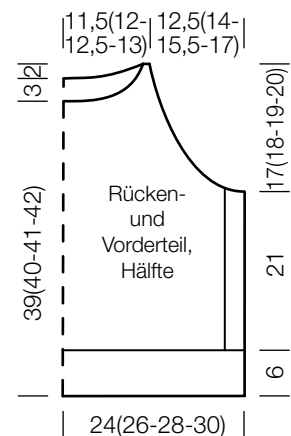


Gleichzeitig nach 15 (16 - 17 - 18) cm = 40 (42 - 44 - 46) R ab Armausschnittbeginn die mittl. 36 (38 - 40 - 42) M für den Halsausschnitt abk. und beide Seiten getrennt beenden. Für die Halsausschnitttrundung in der 2. R 1x 2 M abk. In der nächsten Hin-R die restl. 2 M abk. Die 2. Seite gegengleich beenden.

Vorderteil: 92 (100 - 108 - 116) M mit Nd. Nr. 4 anschlagen und das Bündchen im Rippenmuster in R str., dabei mit 1 Rück-R beginnen.

Nach 6 cm = 17 R ab Anschlag 2 R kraus re str., dabei in der 2. R 1x 2 M re zusstr. = 91 (99 - 107 - 115) M.

Dann mit Nd. Nr. 4,5 in folg. Einteilung weiterstr.: Knötchenrand-M, 5 M im kleinen Perlmuster, dabei mit 1 M li, 1 M re beginnen, 7 (11 - 15 - 19) M glatt re, 65 M im Ajourmuster, 7 (11 - 15 - 19) M glatt re, 5 M im kleinen Perlmuster, dabei mit 1 M li, 1 M re beginnen, Knötchenrand-M.





Modell 04

Rück-R: Am Anfang der R die 1. M li str., die folg. M wie zum Linksstr. abh., dabei liegt der Faden vor der Arbeit und fest anziehen. Am Ende der R die vorletzte M wie zum Linksstr. abh., dabei liegt der Faden vor der Arbeit, die letzte M li str.

Rippenmuster: 1 M re, 1 M li im Wechsel str.

Glatt li: In Hin-R li M, in Rück-R re M str.

Gittermuster A (nach rechts): Lt. Strickschrift A in R str. Es sind alle R gezeichnet, die Hin-R von re nach li, die Rück-R von li nach re lesen. Die M sind so dargestellt wie sie gestrickt werden. In der Breite mit den M vor dem MS beginnen, die 4 M des MS stets wdh., enden mit den M nach dem MS. In der Höhe die 1. – 8. R stets wdh.

Gittermuster B (nach links): Lt. Strickschrift B in R str. Es sind alle R gezeichnet, die Hin-R von re nach li, die Rück-R von li nach re lesen. Die M sind so dargestellt wie sie gestrickt werden. In der Breite mit den M vor dem MS beginnen, die 4 M des MS stets wdh., enden mit den M nach dem MS. In der Höhe die 1. – 8. R stets wdh.

Betonte Abnahmen: In Hin-R am re Rand nach den doppelten Rand-M 7 M im Rippenmuster, 2 M re zusstr. Am li Rand bis 11 M vor R-Ende str., 2 M überzogen zusstr., 7 M im Rippenmuster, doppelte Rand-M.

2 M re überzogen zusstr.: 1 M re abh., 1 M re str., dann die abgeh. M überziehen.

1 M zun.: Aus dem Querfaden 1 M re verschränkt herausstr.



2 M nach re verkreuzen: Die 2 M liegen auf der li Nd., die 2. M vor der 1. M re str., dann die 1. M re str., anschließend beide M von der li Nd. fallen lassen.

2 M nach li verkreuzen: Die 2 M liegen auf der li Nd., die 2. M hinter der 1. M re str., dann die 1. M re str., anschließend beide M von der li Nd. fallen lassen.

Maschenprobe: 20 M und 24 R im Gittermuster A bzw. B mit Nd. Nr. 4,5 = 10 x 10 cm.

Rückenteil: 97 (105 - 113 - 121) M mit Nd. Nr. 4 anschlagen und das Bündchen im Rippenmuster in R str., dabei mit 1 Rück-R beginnen und beids. je 1 Knötchenrand-M arb.

Nach 6 cm = 17 R ab Anschlag in der letzten Rück-R gleichmäßig verteilt 2 M zun. = 99 (107 - 115 - 123) M.

JACKE

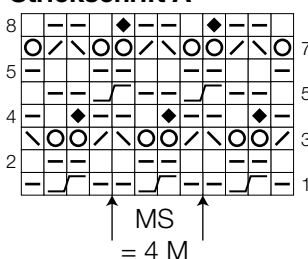
Größe: 36/38, 40/42, 44/46 und 48/50
Die Angaben für Größe 40/42, 44/46 und 48/50 stehen in Klammern nacheinander, jeweils getrennt durch Bindestriche. Steht nur eine Angabe, so gilt sie für alle Größen.

Material: Lana Grossa-Qualität „Landlust-Baumwolle“ (100% Bio Baumwolle, LL ca. 115 m/50 g), **450 (500 - 550 - 600) g** in Rostrot (**Fb 7**); Stricknadeln Nr. 4 und Nr. 4,5.

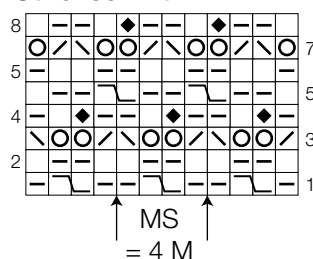
Knötchenrand-M: Die 1. und letzte M jeder R re str.

Doppelte Rand-M: Hin-R: Am Anfang der R die 1. M wie zum Linksstr. abh., dabei liegt der Faden hinter der Arbeit und fest anziehen, 1 M re str. Am Ende der R die vorletzte M re str., die letzte M wie zum Linksstr. abh., dabei liegt der Faden hinter der Arbeit.

Strickschrift A



Strickschrift B



Zeichenerklärung:

- = 1 re M
- ◆ = 1 M re verschränkt
- ▢ = 1 li M
- = 1 U
- ⊗ = 2 M re zusstr.
- ⊘ = 2 M re überzogen zusstr.
- ⊞ = 2 M nach re verkreuzen
- ⊟ = 2 M nach li verkreuzen



Modell 04

Nach 26 cm = 62 R ab Bündchen für den Armausschnitt am re Rand 1 Markierung anbringen.

Nach 19 (20 - 21 - 22) cm = 46 (58 - 50 - 52) R ab Armausschnittmarkierung die Schulterschrägung am re Rand wie beim Rückenteil arb. = 9 M.

In der folg. Hin-R am re Rand 1 M als Rand-M zun. = 10 M. Die zugenommene M als Knötchenrand arb. Für die Halsblende mustergemäß über die 10 M noch 10 cm str., dann alle M abk.

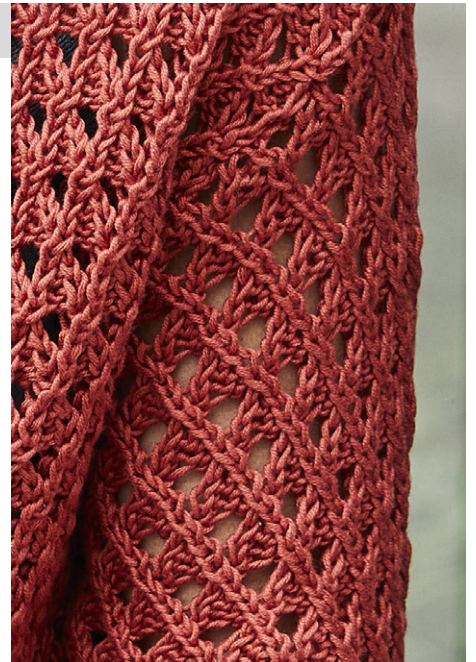
Rechtes Vorderteil: Gegengleich zum linken Vorderteil str., dabei das Gittermuster B arb.

Ärmel: 50 M mit Nd. Nr. 4 anschlagen und das Bündchen im Rippenmuster in R str., dabei mit 1 Rück-R beginnen und beids. je 1 Knötchenrand-M arb.

Nach 6 cm = 17 R ab Anschlag in der letzten Rück-R in der Mitte 1 M zun. = 51 M.

Dann mit Nd. Nr. 4,5 in folg. Einteilung weiterstr.: Knötchenrand-M, 24 M im Gittermuster A, 1 M glatt li, diese M markieren = Mittel-M, 24 M im Gittermuster B, Knötchenrand-M.

In der 5. (5. - 7. - 11.) R ab Bündchen für die Ärmelschrägungen beids. je 1 M zun., dann in jeder 8. (abw. in jeder 6. und 8. - 6. - abw. in jeder 4. und 6.) R noch 12x (14x - 16x - 18x) je 1 M zun. = 77 (81 - 85 - 89) M.



Dann mit Nd. Nr. 4,5 in folg. Einteilung weiterstr.: Knötchenrand-M, 48 (52 - 56 - 60) M im Gittermuster A, 1 M glatt li, diese M markieren = Mittel-M, 48 (52 - 56 - 60) M im Gittermuster B, Knötchenrand-M.

Nach 26 cm = 62 R ab Bündchen für die Armausschnitte beids. je 1 Markierung anbringen. Nach 19 (20 - 21 - 22) cm = 46 (48 - 50 - 52) R ab Armausschnittmarkierungen beids. für die Schulterschrägungen 6 M abk. Dann in jeder 2. R noch 4x je 6 (7 - 8 - 9) M abk. = 39 M.

Gleichzeitig mit der 3. Schulterabnahme für den Halsausschnitt die mittl. 35 M abk. und beide Seiten getrennt beenden. Für die Halsausschnittsrundung in der 2. R 1x 2 M abk. Damit sind alle M aufgebraucht.

Die 2. Seite gegengleich beenden.

Linkes Vorderteil: 54 (58 - 62 - 66) M mit Nd. Nr. 4 anschlagen und das Bündchen im Rippenmuster in R str., dabei in der 1. Rück-R die M wie folgt einteilen: Doppelte Rand-M, * 1 M re, 1 M li, ab * stets wdh., enden mit 1 M re, Knötchenrand-M.

Nach 6 cm = 17 R ab Anschlag mit Nd. Nr. 4,5 in folg. Einteilung weiterstr.: Knötchenrand-M, 44 (48 - 52 - 56) M im Gittermuster A, 7 M im Rippenmuster, doppelte Rand-M.

Nach 20 (21 - 22 - 23) cm = 48 (50 - 52 - 54) R ab Bündchen am li Rand für die Halsausschnittschrägung 1 M betont abn., dann in jeder 4. R noch 5x 1 M und abw. in jeder 4. und 6. R 9x 1 M betont abn. = 39 (43 - 47 - 51) M.

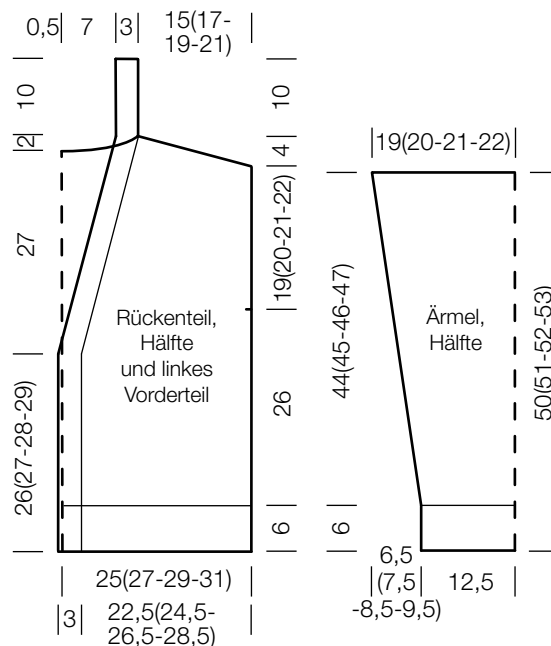
Nach 44 (45 - 46 - 47) cm = 106 (108 - 110 - 112) R ab Bündchen alle M abk. Den **2. Ärmel** ebenso arb.

Ausarbeiten: Alle Teile spannen, anfeuchten und trocknen lassen.

Schulternähte schließen. Die Schmalseiten der Halsblenden miteinander verbinden. Halsblende in den rückw. Halsausschnitt einnähen.

Ärmel einsetzen und Ärmel- und Seitennähte schließen.

Alle Fäden vernähen.





PULLOVER

Größe: 36/38, 40/42, 44/46 und 48/50
Die Angaben für Größe 40/42, 44/46 und 48/50 stehen in Klammern nacheinander, jeweils getrennt durch Bindestriche. Steht nur eine Angabe, so gilt sie für alle Größen.

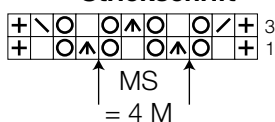
Material: Lana Grossa-Qualität „Landlust-Sommerseide“ (50% Seide, 50% Baumwolle, LL ca. 170 m/50 g), **300 (350 - 350 - 400) g** in Camel (**Fb 44**); 1 Rundstricknadel Nr. 3,5, 80 cm lang.

Knötchenrand-M: Die 1. und letzte M jeder R re str.

Doppelte Rand-M: Hin-R: Am Anfang der R die 1. M wie zum Linksstr. abh., dabei liegt der Faden hinter der Arbeit und fest anziehen, 1 M re str. Am Ende der R die vorletzte M re str., die letzte M wie zum Linksstr. abh., dabei liegt der Faden hinter der Arbeit.

Rück-R: Am Anfang der R die 1. M li str., die folg. M wie zum Linksstr. abh., dabei liegt der Faden vor der Arbeit und fest anziehen. Am Ende der R die vorletzte M wie zum Linksstr. abh., dabei liegt der Faden vor der Arbeit, die letzte M li str.

Strickschrift



Modell 05

Kraus re: In Hin- und Rück-R re M str.

Netzmuster: Lt. Strickschrift in R str. Die Hin-R von re nach li lesen, in den nichtgezeichneten Rück-R alle M und U li str. In der Breite mit den 3 M vor dem MS beginnen, die 4 M des MS stets wdh., enden mit den 4 M nach dem MS. In der Höhe die 1. - 4. R stets wdh.

2 M re überzogen zusstr.: 1 M re abh., 1 M re str., dann die abgeh. M überziehen.

3 M re überzogen zusstr.: 1 M re abh., 2 M re zusstr., dann die abgeh. M überziehen.

1 M zun.: Aus dem Querfaden 1 M re verschränkt herausstr.

Rand-M verdoppeln: Rand-M einmal re str., nicht von der li Nd gleiten lassen, die M noch einmal re verschr. abstricken, dann von der li Nd gleiten lassen.

Maschenprobe: 21 M und 32 R im Netzmuster mit Nd. Nr. 3,5 = 10 x 10 cm.

Rückenteil: 115 (123 - 131 - 139) M mit Nd. Nr. 3,5 an schlagen und für das Bündchen 3 R kraus re str., dabei mit 1 Rück-R beginnen und beids. Knötchenrand-M arb.

Dann im Netzmuster weiterarb., dabei den MS 27x (29x - 31x - 33x) pro R arb.

Für die angeschnittenen Ärmel in der 5. R ab Bündchen beids. 1x je 1 M zun., dann in jeder 4. R 3x je 1 M, in jeder 2. R 4x je 1 M, 3x je 2 M, 2x je 3 M und 2x je 4 M zun. = 171 (179 - 187 - 195) M. Die zugenommenen M nach und nach ins Netzmuster integrieren und dabei darauf achten, dass die Anzahl der zugestr. M und die Anzahl der U pro R gleich bleiben.

Zeichenerklärung:

- ⊕ = 1 Knötchenrand-M
- = 1 re M
- = 1 U
- ▣ = 2 M re zusstr.
- ▤ = 2 M re überzogen zusstr.
- ▥ = 3 M re überzogen zusstr.



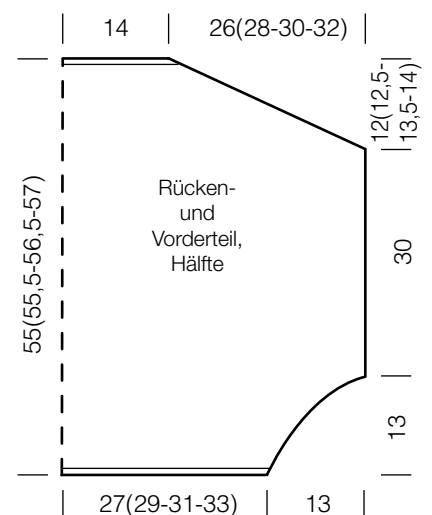
Nach 13 cm ab Anschlag beids. die Rand-M verdoppeln = 173 (181 - 189 - 197) M und dann beids. für die Ärmelränder doppelte Rand-M arb.

Nach 30 cm = 96 R Ärmelhöhe beids. die 2 Rand-M re zusstr. und gleichzeitig für die Schulterschrägungen 1x je 3 M abk. Dann in jeder 2. R 17x (19x - 19x - 21x) je 3 M und 1x (0x - 2x - 1x) je 2 M abk. = 59 M.

Gleichzeitig mit der letzten Abnahme 2 R kraus re über alle M str. Alle M abketten.

Vorderteil: Wie das Rückenteil arb.

Ausarbeiten: Alle Teile spannen, anfeuchten und trocknen lassen. Schulter- und Seitennähte schließen. Alle Fäden vernähen.





Modell 06

Häkelmuster: M-Zahl teilbar durch 4.
Laut Häkelschrift in Rd häkeln. Sie zeigt den Rundenübergang und 1 MS zwischen den Pfeilen. Jede Rd mit 1 Ersatz-Lftm beginnen und mit 1 Kettm in die oberste Ersatz-Lftm schließen. In der Breite die 4 M des MS stets wdh. In der Höhe die 1. – 4. R stets wdh. Die grauen fe M entsprechen der letzten Rd vor Beginn des Häkelmusters.

Fe M in Rd: In jede M der Vor-Rd 1 fe M häkeln. Die 1. fe M jeder Rd durch 2 Lftm ersetzen und jede Rd mit 1 Kettm in die oberste der 2 Lftm schließen.

Maschenprobe: 20 M und 10 Rd im Häkelmuster mit Nd. Nr. 4,5 = 10 x 10 cm.



ZWEI HÄKELTASCHEN

Größe: Je ca. 29 x 38 cm (ohne Henkel)

Material: Lana Grossa-Qualität „Landlust-Baumwolle“ (100% Bio-Baumwolle, LL ca. 115 m/50 g), für die Tasche A **100 g** in Lindgrün (**Fb 10**) und **50 g** in Lachs (**Fb 20**) und für die Tasche B **100 g** in Lachs (**Fb 20**) und **50 g** in Lindgrün (**Fb 10**); 1 Häkelnadel Nr. 4,5.

Ausführung Tasche A: 58 Lftm + 2 Ersatz-Lftm für die 1. fe M in Lindgrün mit Häkelnadel Nr. 4,5 anschlagen. 1. Rd: die Luftm-Kette beids. 1. Rd.: die Luftm-Kette beids. mit fe M umhäkeln, dabei je 1 fe M pro Lftm. In die 1. und letzte Luftm je 2 fe M häkeln = 116 fe M.

2. – 14. Rd: Fe M in Rd häkeln = 116 fe M. Dann lt. Häkelschrift im Häkelmuster in Rd weiterarb., dabei den MS 29x pro Rd häkeln.

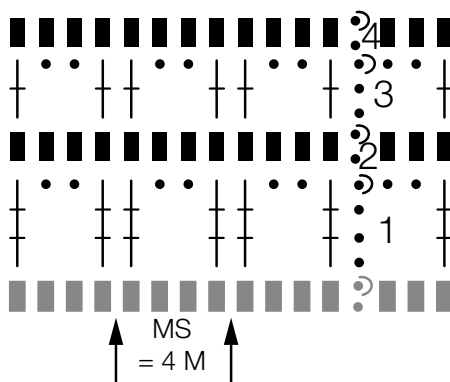
Nach 22 Rd zu Lachs wechseln und noch 6 Rd im Häkelmuster weiterarb. Anschließend in Lachs noch 5 Rd fe M für den oberen Rand häkeln.

Nächste Rd: 19 fe M, 80 Lftm für den 1. Henkel, 20 fe M der Vor-Rd übergehen, 38 fe M, 80 Lftm für den 2. Henkel, 20 fe M der Vor-Rd übergehen, 19 fe M = 236 M. Dann noch 5 Rd fe M über alle 236 M arb. Damit ist die Tasche A beendet.

Tasche B: Wie die Tasche A häkeln, jedoch die beiden Farben vertauschen.

Ausarbeiten: Die Taschen spannen, anfeuchten und trocknen lassen. Alle Fäden vernähen.

Häkelschrift



Zeichenerklärung:

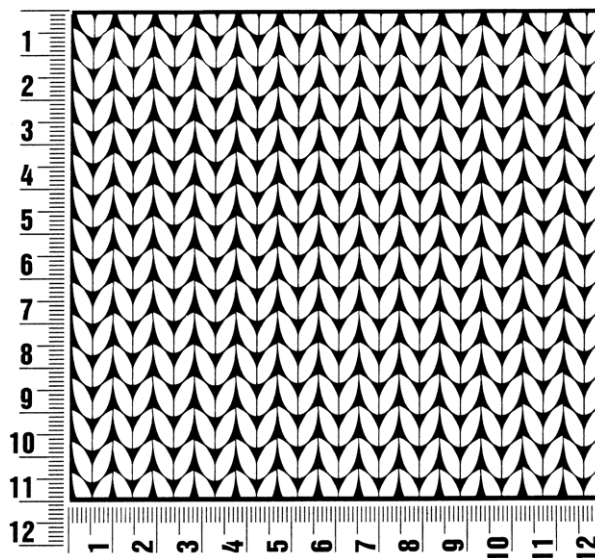
- = 1 Lftm
- ∩ = 1 Kettm
- = 1 fe M
- | = 1 Stb
- | = 1 Doppel-Stb

Allgemeine Hinweise

Maschenprobe

Machen Sie eine Maschenprobe! Stricken Sie dafür ein 12 x 12 cm großes Stück im Muster Ihres ausgesuchten Modells. Danach zählen Sie Maschen und Reihen im Bereich 10 x 10 cm aus. Sind es weniger Maschen als in der Anleitung angegeben: Stricken Sie fester oder nehmen Sie dünnere Nadeln (1/2 bis ganze Nadelstärke). Haben Sie mehr Maschen gezählt: Versuchen Sie, lockerer zu stricken beziehungsweise nehmen Sie dickere Nadeln.

Bitte beachten Sie: Strickarbeiten fallen unterschiedlich aus. Daher sind die Maschenproben-Angaben auf den Bänderolen der Wolle nicht als verbindlich anzusehen. Außerdem werden diese immer auf der Basis glatt rechts erstellt. Für eine perfekte Arbeit ist daher die Maschenprobe im gewünschten Muster ein Muss. Damit Ihr Wunschmodell nicht nur schön aussieht, sondern auch passt!



Abkürzungen

abgehob. = abgehoben
abh. = abheben
abk. = abketten
abn. = abnehmen
arb. = arbeiten
abw. = abwechselnd
beids. = beidseitig

Fb = Farbe
fe M = feste Masche
folg. = folgende
Kettm = Kettmasche
Lftm = Luftmasche
li = links
lt. = laut

M = Masche
mittl. = mittleren
MS = Mustersatz
Nd. = Nadel
R = Reihe
Rd = Runde
re = rechts

restl. = restliche
Stb = Stäbchen
str. = stricken
U = Umschlag
wdh. = wiederholen
zun. = zunehmen
zusstr. = zusammenstricken



Landlust-Baumwolle

Unsere Neuheit in dieser Frühjahrs/Sommer-Saison ist ein klassisches Garn aus 100 % Bio-Baumwolle. Es ist GOTS zertifiziert und in vielen verschiedenen Farben erhältlich.

Sie können das Garn über den qualifizierten Fachhandel beziehen.
 Eine Übersicht dieser Geschäfte finden Sie unter www.lanagrossa.de/Bezugsquellen

Das Garn kann auch im Landlust-Shop unter shop.landlust.de bestellt werden.

Oder Sie bestellen per Bestellkarte oder telefonisch unter 0 25 01/8 01 31 80.