

LANA GROSSA



© Lana Grossa GmbH

Modell 06 – Häkeln 05

TASCHE
THE CORE

TASCHE · THE CORE

Modell 06 – Häkeln 05



Größe: ca. 54 x 54 cm

Material: Lana Grossa-Qualität „The Core“ (50 % Baumwolle, 50 % Polyester, LL = ca. 85 m/100 g): je ca. **400 g** Camel (**Fb. 9**) und Dunkelbraun (**Fb. 14**); je 1 Wollhäkelnadel Nr. 4,5 und 6; 2 Metallringe in Braun, ø 40 mm.

Quadratisches Motiv [ca. 38 x 38 cm]: Nach Häkelschrift in Rd häkeln. Dafür 5 Luftm anschlagen und mit 1 Kettm zum Ring schließen. Die Zahlen bezeichnen die Rd-Übergänge. Den Luftm-Ring in 1. Rd mit Stb und Luftm wie gezeichnet überhäkeln, dabei das 1. Stb durch 3 Luftm ersetzen. Die Rd mit 1 Kettm in die 3. Luftm des Rd-Beginns schließen. Von der 2. – 7. Rd ist jeweils nur die Hälfte gezeichnet, davon ist ein Viertel mit Pfeilen begrenzt und grau unterlegt. Dieses Viertel noch jeweils 2x in den Rd wdh. und damit die Rd ergänzen. Ab der 2. Rd die Stb-Gruppen jeweils um die Luftm der Vor-Rd häkeln. Die 1. – 7. Rd 1x häkeln, danach die 6. und 7. Rd fortl. wdh., dabei die Zunahmen folgerichtig fortsetzen. Zwischen den Eck-Stb-Gruppen in jeder Rd 1 Stb-Gruppe zun. Die grau unterlegten M am oberen Rand der Häkelschrift bezeichnen 1 MS in Breite und Höhe, der immer zu wdh. ist. Die je 2 Luftm über den Ecken wie bisher häkeln. So sind nach der 13. Rd je 13 Stb-Gruppen zwischen den Eck-Luftm vorhanden. Nach der 13. Rd das Motiv beenden.

Streifenfolge: * 1 Rd Camel, 1 Rd Dunkelbraun, ab * 2x wdh. = 6 Rd, 2 Rd Camel, 2 Rd Dunkelbraun, 2 Rd Camel, 1 Rd Dunkelbraun = insgesamt 13 Rd. Beim Farbwechsel die letzte M der einen Farbe schon mit der folg. Farbe abmaschen, damit ein exakter Farbübergang entsteht.

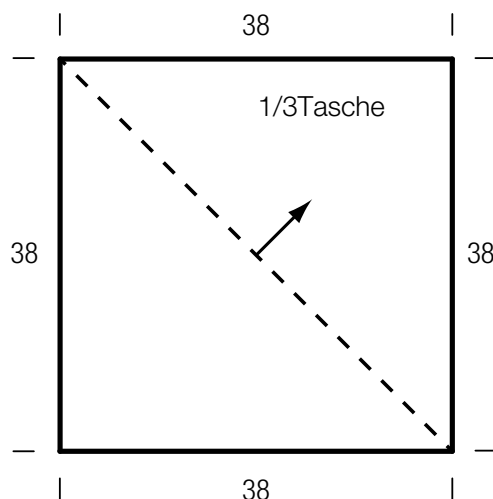
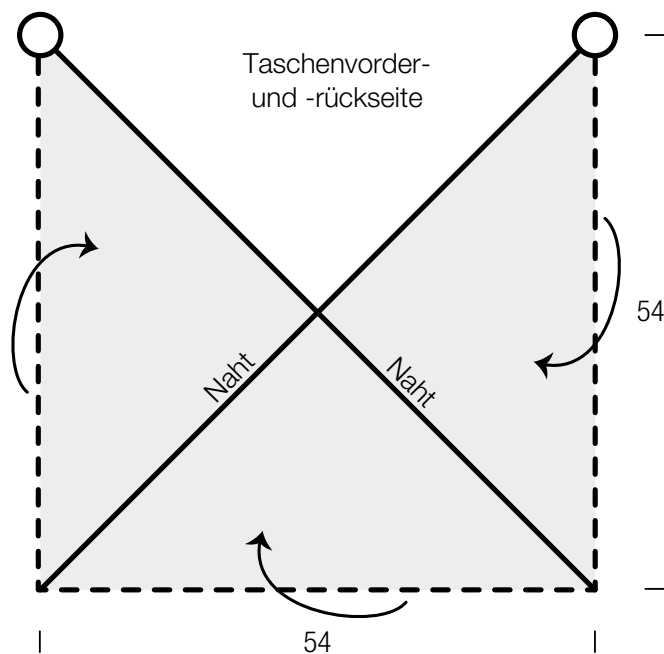
Maschenprobe: 4 Rd des Motivs mit Häkeln. Nr. 4,5 = 12 x 12 cm.

Ausführung: Für 1 Motiv 5 Luftm in Camel mit Nd. Nr. 4,5 anschlagen. Dann 3 Motive in der Streifenfolge häkeln, dabei jeweils in Motivmitte beginnen, siehe Pfeil im kleineren Schnittschema. Die fertigen Motive lt. größerem Schnittschema mit gebogenen Pfeilen aneinanderlegen. Sie werden jeweils über-eck zus.-gefaltet. Anschließend die beiden äußeren Motive jeweils von der Rückseite aus mit fe M in Dunkelbraun an das untere mittlere Motiv anhäkeln, dabei treffen die entsprechenden Stb-Gruppen zus. Es entsteht ein größeres Quadrat, bei dem das obere Motiv fehlt, was den Tascheneingriff ergibt.

Ausarbeiten: Nun die 2 Metallringe mit 13 cm Abstand zueinander jeweils am äußeren Rand mit Klebestreifen auf eine ebene Fläche kleben, sodass man sie hinterher wieder gut ablösen kann. Dann die Ringe mit dunkelbraunem Garn verbinden. Dafür den Anfangsfaden an einem Ring fest anknoten und ca. 10 cm Faden hängen lassen. Dann die losen Innenseiten der Ringe ca. 15x umspannen, dabei den Faden zwischen den Ringen hin- und herziehen und natürlich jeweils um

die Ringe herumführen, siehe Pfeile im kleinen Henkelschema. So liegen am Ende ca. 30 Fäden zwischen den Ringen. Dann mit Häkeln. Nr. 6 und doppeltem Faden diese 30 Fäden mit festem M dicht und fest umhäkeln, siehe Abb., dabei Anfangs- und Endfäden so weit möglich miteinhäkeln. Nun die Ringe vom Untergrund lösen und das Ganze als Henkel an die oberen offenen Taschenecken nähen, dafür die Ecken je ca. 3 cm von außen nach innen um die Ringe legen und festnähen, siehe Abb.

Tipp: Beim Zusammenhäkeln der Quadrate die Fadenenden schon miteinhäkeln, um sich das ganze Vernähen hinterher zu ersparen.

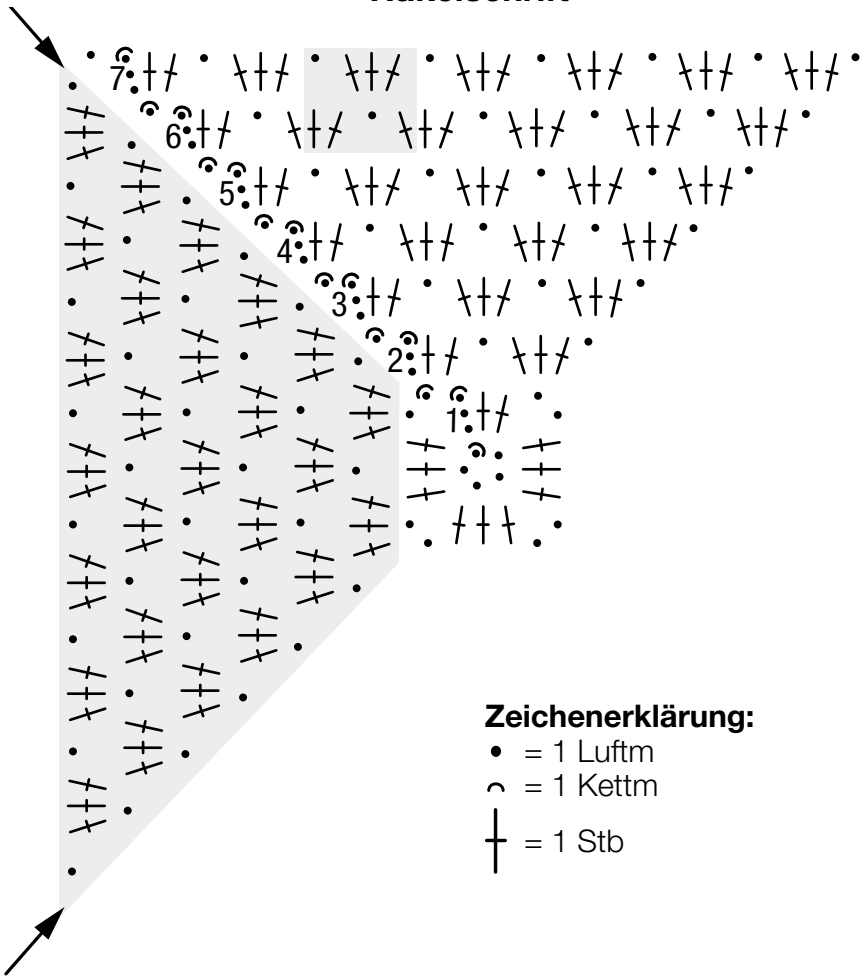


TASCHE · THE CORE

Modell 06 – Häkeln 05



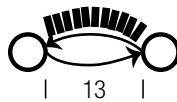
Häkelschrift



Zeichenerklärung:

- = 1 Luftm
- ∩ = 1 Kettm
- † = 1 Stb

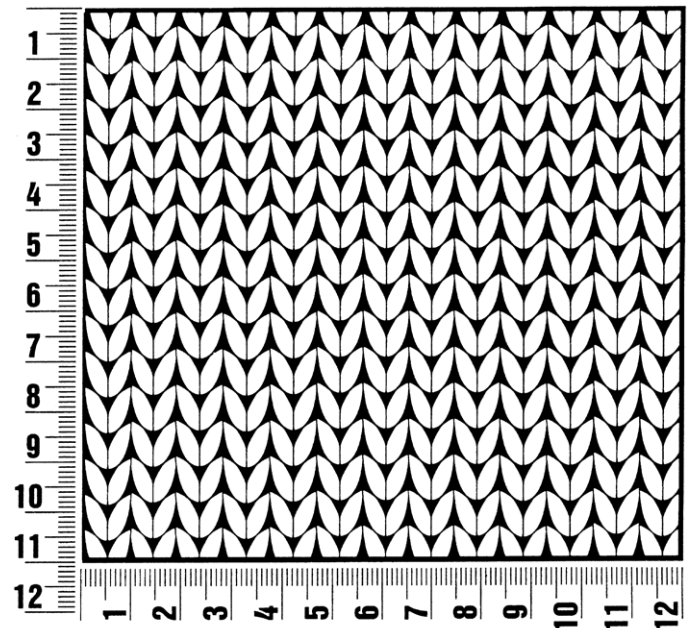
Taschenhenkel



Maschenprobe

Machen Sie eine unbedingt zu allererst eine Maschenprobe! Stricken Sie dafür ein ca. 12 x 12 cm großes Stück in Garn und Muster ihres ausgesuchten Modells. Danach zählen Sie ihre Maschenanzahl in der Breite von 10 cm und die Reihenanzahl in der Höhe von 10 cm. Haben Sie weniger Maschen als in der Anleitung angegeben, versuchen Sie entweder fester zu stricken oder nehmen Sie dünnere Nadeln bis sie auf dieselbe Anzahl wie in der Anleitung kommen. Haben Sie mehr Maschen, dann versuchen Sie lockerer zu stricken oder nehmen entsprechend dickere Nadeln bis es passt.

Bitte beachten Sie: Die Angaben zu Maschenprobe und Nadelstärke auf der Banderole des Knäuels sind für die Anfertigung eines der Modelle in diesem Heft nicht verbindlich, sie werden auf der Basis glatt rechts erstellt. Für eine perfekte Arbeit ist daher die Maschenprobe im gewünschten Muster ein Muss, damit Ihr Wunschmodell nicht nur schön aussieht, sondern auch passt!



Abkürzungen

abk = abketten

abn = abnehmen

beids = beidseitig

ca. = circa

cm = Zentimeter

D-Stb = Doppelstäbchen

Fb = Farbnummer

fe-M = feste M

folg = folgende

g = Gramm

Hinr = Hinreihe

Kett-M = Kettmasche

Krebs-M = Krebsmasche

li = links

LL = Lauflänge

Luft-M = Luftmasche

m = Meter

M = Masche

Nd = Nadel

Nr = Nummer

R = Reihe

Rand-M = Randmasche

Rd = Runde

re = rechts

Rückr = Rückreihe

Stb = Stäbchen

str = stricken

U = Umschlag

usw. = und so weiter

verschr = verschränkt

wdh = wiederholen

zun = zunehmen

zus-str = zusammenstricken

Impressum

Herausgeber: Lana Grossa GmbH, Gaimersheim, www.lana-grossa.de

Fotograf: Lana Grossa GmbH