

LANA GROSSA



© Lana Grossa GmbH

Modell 31 – Häkeln 05

TASCHE
THE PAPER

TASCHE · THE PAPER

Modell 31 – Häkeln 05



Boden ca. ø 21 cm, 28 cm hoch ab Bodenende, weitester
Umfang ca. 90 cm, oberer Rand ca. 70 cm Umfang, **Henkel**
ca. 50 cm lang, 3 cm breit

Material: Lana Grossa-Qualität „The Paper“ (70 % Polyester, 30 % Viskose, LL = ca. 100 m/100 g); je ca. **100 g** Beige (**Fb. 2**), Bordeaux (**Fb. 13**) und Dottergelb (**Fb. 15**); 1 Wollhäkelnadel Nr. 6; 1 Annähdrukknopf in Silber aus Metall, ø 27 mm.

Stb: In Rd häkeln. Jede Rd mit 3 Luftm als Ersatz für das 1. Stb beginnen und mit 1 Kettm in die obere Luftm des Rd-Beginns schließen.

Fe M: In R häkeln. Jede R mit 1 Luftm beginnen [sie zählt nicht als M]. Die 1. fe M der 1. R in die 2. Luftm ab Nd. häkeln.

Fe M: In Spiral-Rd häkeln. Dafür am Rd-Übergang keine Luftm arb. und die Rd nicht mit 1 Kettm schließen, sondern spiralförmig über den Rd-Übergang hinweg häkeln.

1 M verdoppeln: In 1 M der Vor-Rd 2 Stb häkeln.

Streifenfolge: 1 Rd Bordeaux, 1 Rd Dottergelb, ★ 1 Rd Beige, 1 Rd Bordeaux, 1 Rd Dottergelb, ab ★ fortl. wdh. Beim Farbwechsel die letzte M der einen Farbe schon mit der folg. Farbe abmaschen, damit ein exakter Farbübergang entsteht.

Maschenprobe: 12 M [Stb und Luftm im Wechsel] und 6 Rd mit Häkelnd. Nr. 6 = 10 x 10 cm.

Ausführung: In der unteren **Bodenmitte** beginnen und zum oberen Rand hin in Rd häkeln. Dafür in 1 Fadenring in Bordeaux in **1. Rd** 8 Stb häkeln, dabei das 1. Stb durch 3 Luftm ersetzen und die Rd mit 1 Kettm in die oberste Luftm des Rd-Beginns schließen. Nun den Anfangsfaden vorsichtig, aber fest anziehen, damit sich das „Loch“ in der Mitte schließt und in der Streifenfolge fortfahren. Zunächst weiter Stb häkeln.

2. Rd: Jedes Stb der 1. Rd verdoppeln = 16 Stb.

3. Rd: Jedes 2. Stb der 2. Rd verdoppeln, siehe auch Abb. 1 = 24 Stb.

4. Rd: Jedes 2. Stb der 3. Rd verdoppeln und jeweils 1 Luftm zwischen den Stb einfügen, siehe Abb. 1 = 72 M einschließlich der Luftm. Auch diese und jede folg. Rd mit 1 Kettm schließen.

5. Rd: Mit 1 Kettm vorgehen um die 1. Luftm der 4. Rd [Abb. 2] und 3 Luftm als Ersatz für das 1. Stb der Rd häkeln, dann im Wechsel 1 Luftm, 1 Stb arb., dabei die Stb immer um die Luftm der 4. Rd häkeln [Abb. 3], mit 1 Luftm enden = 72 M. Von nun an in jeder folg. Rd die Stb immer um die Luftm der Vor-Rd häkeln, also die Stb immer versetzen.

6. Rd: Mit 1 Kettm zurückgehen um die letzte Luftm der 5. Rd [Abb. 4 und 5] und 3 Luftm als Ersatz für das 1. Stb der Rd häkeln, dann ★ 1 Luftm, 2 Stb um die folg. Luftm, 1 Luftm, 1 Stb um die folg. Luftm häkeln, ab ★ fortl. wdh., mit 1 Luftm, 2 Stb um die folg. Luftm, 1 Luftm enden [Abb. 6] = insgesamt 90 M einschließlich der Luftm. Damit ist das **Bodenende** erreicht.

7. Rd: Wie die 5. Rd häkeln, dabei auch immer zwischen die je 2 nebeneinanderliegenden Stb der 6. Rd 1 Luftm arb. = 108 M.

8. – 18. Rd: Für die Taschenhöhe ohne Zunahmen über je 108 M [jeweils 1 Stb, 1 Luftm im Wechsel] häkeln, dabei die Stb immer versetzen. Hinweis: In jeder Rd am Rd-Beginn jeweils im Wechsel 1x 1 Kettm um die 1. Luftm der Vor-Rd wie in 5. Rd und 1x 1 Kettm um die letzte Luftm der Vor-Rd wie in 6. Rd häkeln, damit sich der Rd-Übergang nicht schräg verschiebt. Dann den Rd-Übergang an eine Seite der Tasche verlegen, den Rd-Beginn und die gegenüberliegende Rd-Mitte markieren. Anschließend an beiden Seiten noch je 3 Stb vor und nach den markierten Stellen markieren. Dann für die Taschenform wie folgt arb.:

19. Rd: Vor und nach den markierten Stb der 18. Rd je 2 Stb zus. abm., über die restl. M wie bisher häkeln. Es werden 4x je 2 M [jeweils 1 Stb und 1 Luftm] abgenommen = 100 M.

20. Rd: Über den zus. abgemaschten Stb der 19. Rd wieder je 2 Stb zus. abm., danach liegen nur noch je 5 Stb zwischen den Abnahmestellen, über die restl. M wie bisher häkeln. = 92 M.

21. Rd: Wie in 5. Rd arb. und keine M abn. = 92 M.

22. Rd: Im Wechsel 1 Stb, 1 Luftm häkeln, dabei wie beschrieben die Stb versetzen und gleichmäßig in der Rd verteilt 6x je 1 Luftm weg lassen, sodass jeweils 2 Stb nebeneinander liegen = 86 M.

23. – 26. Rd: Fe M in Spiral-Rd häkeln, dabei die Streifenfolge fortsetzen und über je 86 M arb. Die Arbeit beenden.

Henkel: 50 Luftm + 1 Luftm zum Wenden in Bordeaux anschlagen. Fe M in R wie beschrieben häkeln, dabei je 1 R Bordeaux, Dottergelb, Beige und Bordeaux ausführen. Dann die Arbeit beenden.

Ausarbeiten: Alle Fäden sorgfältig auf der Innenseite vernähen. Henkel lt. Modellbild bzw. Abb 7 am oberen Taschenrand mittig über den „Seiten“ bzw. seitlichen Abnahmestellen festnähen. Den Annähdrukknopf innen mittig am Tascheneingriff gegennähen, siehe auch Pfeil in Abb. 7.

Tipp: Während dem Häkeln schon so weit wie möglich Anfangs- und Endfäden miteinhäkeln, um sich hinterher das mühsame Vernähen zu ersparen.

TASCHE · THE PAPER

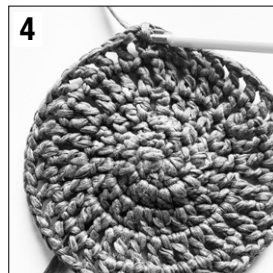
Modell 31 – Häkeln 05



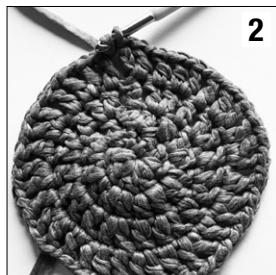
Beginn der 4. Rd



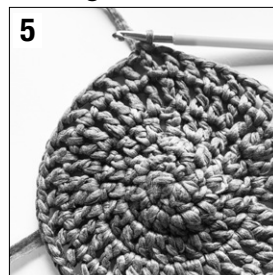
Beginn der 6. Rd mit
1 Kettm um die letzte
Luftm der 5. Rd



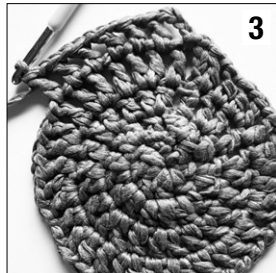
Beginn der 5. Rd
mit 1 Kettm um die
1. Luftm der 4. Rd



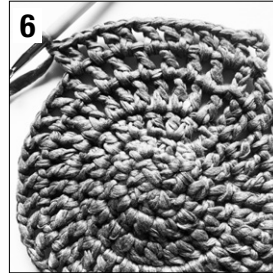
Beginn der 6. Rd mit
durchgeholter Kettm



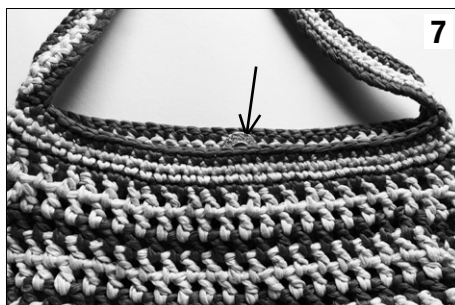
einige M der 5. Rd



einige M der 6. Rd
mit Zunahmen



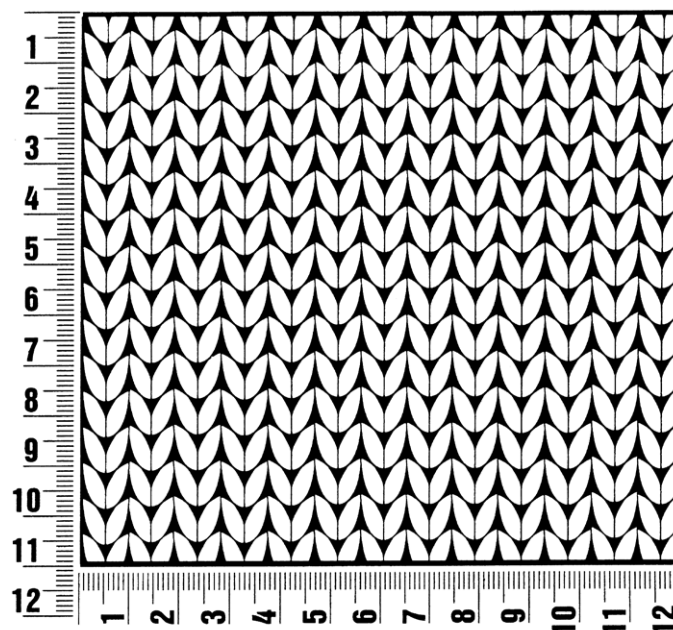
Henkelansatz und Taschenverschluss



Maschenprobe

Machen Sie eine unbedingt zu allererst eine Maschenprobe! Stricken Sie dafür ein ca. 12 x 12 cm großes Stück in Garn und Muster ihres ausgesuchten Modells. Danach zählen Sie ihre Maschenanzahl in der Breite von 10 cm und die Reihenanzahl in der Höhe von 10 cm. Haben Sie weniger Maschen als in der Anleitung angegeben, versuchen Sie entweder fester zu stricken oder nehmen Sie dünnere Nadeln bis sie auf dieselbe Anzahl wie in der Anleitung kommen. Haben Sie mehr Maschen, dann versuchen Sie lockerer zu stricken oder nehmen entsprechend dickere Nadeln bis es passt.

Bitte beachten Sie: Die Angaben zu Maschenprobe und Nadelstärke auf der Banderole des Knäuels sind für die Anfertigung eines der Modelle in diesem Heft nicht verbindlich, sie werden auf der Basis glatt rechts erstellt. Für eine perfekte Arbeit ist daher die Maschenprobe im gewünschten Muster ein Muss, damit Ihr Wunschmodell nicht nur schön aussieht, sondern auch passt!



Abkürzungen

abk = abketten

abn = abnehmen

beids = beidseitig

ca. = circa

cm = Zentimeter

D-Stb = Doppelstäbchen

Fb = Farbnummer

fe-M = feste M

folg = folgende

g = Gramm

Hinr = Hinreihe

Kett-M = Kettmasche

Krebs-M = Krebsmasche

li = links

LL = Lauflänge

Luft-M = Luftmasche

m = Meter

M = Masche

Nd = Nadel

Nr = Nummer

R = Reihe

Rand-M = Randmasche

Rd = Runde

re = rechts

Rückr = Rückreihe

Stb = Stäbchen

str = stricken

U = Umschlag

usw. = und so weiter

verschr = verschränkt

wdh = wiederholen

zun = zunehmen

zus-str = zusammenstricken

Impressum

Herausgeber: Lana Grossa GmbH, Gaimersheim, www.lana-grossa.de

Fotograf: Lana Grossa GmbH